

# OBČINA POSTOJNA



## NAČRT UKREPOV ZAŠČITE IN REŠEVANJA OB ŽELEZNIŠKI NESREČI

Verzija 1.0

Zadeva št. 061-6/2009

Datum; 30.09.2010

	NAZIV, IME IN PRIIMEK	DATUM, PODPIS
Izdela	Občina Postojna, zanjo Branko Petan s.p.	
Odobril	Poveljnik CZ občine Postojna, Marko Fičur	
Sprejel	Župan občine Postojna, Jernej Verbič	
Skrbnik	Občina Postojna, Rifet Kendič	

## KAZALO

<b>KAZALO SLIK</b>	<b>3</b>
<b>1. ŽELEZNIŠKA NESREČA</b>	<b>4</b>
1.1. Uvod	4
1.2. O ŽELEZNIŠKI NESREČI	4
<b>2. OPAZOVANJE, OBVEŠČANJE IN ALARMIRANJE</b>	<b>6</b>
2.1. INFORMACIJA O ŽELEZNIŠKI NESREČI	6
2.2. OBVEŠČANJE PRISTOJNIH ORGANOV IN SLUŽB	6
2.3. OBVEŠČANJE PREBIVALCEV NA PRIZADETEM OBMOČJU	7
2.4. OBVEŠČANJE JAVNOSTI	8
2.5. ALARMIRANJE	8
<b>3. KONCEPT ZAŠČITE, REŠEVANJA IN POMOČI</b>	<b>9</b>
<b>4. AKTIVIRANJE SIL</b>	<b>10</b>
<b>5. UKREPI IN NALOGE ZAŠČITE, REŠEVANJA IN POMOČI</b>	<b>12</b>
5.1. IZVAJANJE ZAŠČITNIH UKREPOV	12
5.1.1. RKB ZAŠČITA	12
5.1.2. EVAKUACIJA	13
5.1.3. SPREJEM IN OSKRBA OGROŽENIH	14
5.2. NALOGE ZAŠČITE, REŠEVANJA IN POMOČI	14
5.2.1. GAŠENJE IN REŠEVANJE	14
5.2.2. NUJNA MEDICINSKA POMOČ	16
5.2.3. TEHNIČNO REŠEVANJE	16
<b>6. SEZNAM KRATIC</b>	<b>18</b>
<b>7. SEZNAM PRILOG IN DODATKOV</b>	<b>19</b>
7.1. SEZNAM SKUPNIH PRILOG	19
7.2. SEZNAM POSEBNIH PRILOG	19
7.3. SEZNAM SKUPNIH DODATKOV	20
7.4. SEZNAM POSEBNIH DODATKOV	20

## KAZALO SLIK

<b>Slika 1.</b> Pregled železniške proge na območju občine Postojna. ....	5
<b>Slika 2.</b> Posredovanje podatkov o železniški nesreči .....	7
<b>Slika 3.</b> Pregled sil za zaščito, reševanje in pomoč na območju občine Postojna. ....	10

## 1. ŽELEZNIŠKA NESREČA

### 1.1. Uvod

Načrt zaščite in reševanja ob železniški nesreči na območju občine Postojna je izdelan na podlagi določil Zakona o varstvu pred naravnimi in drugimi nesrečami (Ur. list RS, št.51/06 UPB-1), Uredbe o vsebini in izdelavi načrtov zaščite in reševanja (Ur. list RS, št. 3/02, 17/02, 17/06, 76/08), državnega načrta ZIR ob železniški nesreči iz 2004/2007 in oceni ogroženosti pred naravnimi in drugimi nesrečami Notranjske regije/marec 2008.

Ta načrt zaščite in reševanja ob železniški nesreči je izdelan za nesrečo večjega obsega. Temeljni načrt je državni, občinski je izdelan na osnovi določil v točki 2.1. državnega načrta. S tem načrtom se urejajo le ukrepi in dejavnosti za zaščito, reševanje in pomoč ter zagotavljanje osnovnih pogojev za življenje, ki so v občinski pristojnosti. Načrt vsebuje naloge občinske uprave in njihovih izvajalcev javnih služb v sodelovanju z drugimi izvajalci nalog in ukrepov ob nesreči na območju občine Postojna.

Predlog načrta je obravnaval in potrdil Poveljnik CZ Postojna. Občinski načrt ZIR ob železniški nesreči je usklajen z regijskim načrtom, ta pa z državnim načrtom ZIR ob železniški nesreči.

### 1.2. O železniški nesreči

Skozi območje občine Postojne poteka glavna dvotirna proga (E70) na relaciji Ljubljana-Pivka-Sežana s povprečnim prevozom 96 vlakov na dan (vir: Holding Slovenske železnice d.o.o./2005).v skupni dolžini od 18 km in 470 m. Na tej relaciji je stalno prisoten tovorni prevoz blaga iz luke Koper, kar povečuje prisotnost nevarnih materialov v tranzitnem prometu.

Na območju je možna velika železniška nesreča glede na specifičnost proge, ki je v večjem delu težko dostopna za intervencijo. Do nesreče lahko pride zaradi trka vlakov, iztirjanja, požarov na vlak in naravnem okolju, eksplozij, pada kamenja, poškodb na progi), kakor tudi zaradi verižne nesreče ob tranzitu nevarnih snovi (največ naftnih derivatov, ogroženost podtalnice). Ob nesreči na železnici je lahko veliko poškodovanih in življenjsko ogroženih oseb. Sedanja dotrajala proga, teža vlakov in tovorov na njih, gostota prevozov in problem dostopnosti za hitro intervencijo je razlog več za nujnost učinkovite pripravljenosti na tovrstnih nesreč.

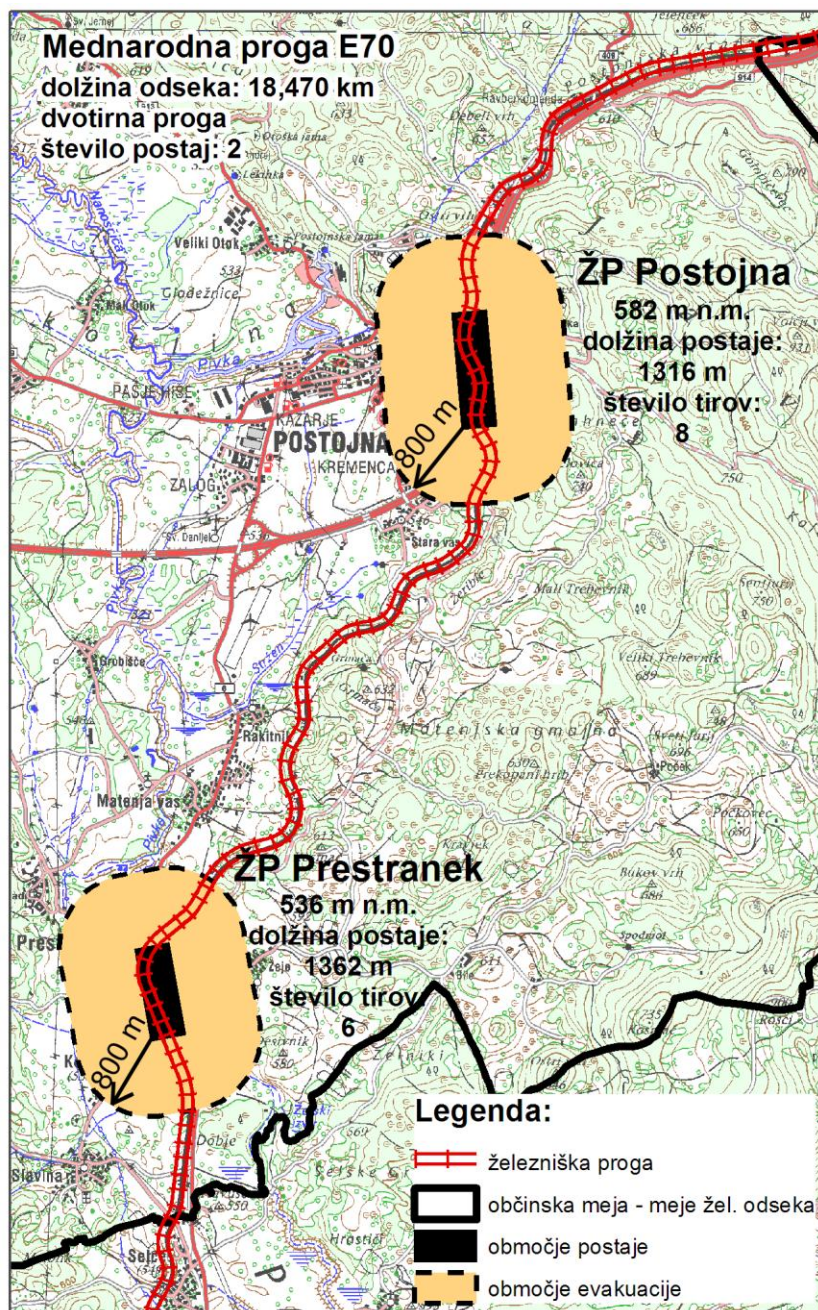
Pričakuje se posodobitev prog na relaciji Italija – Slovenija (Sežana – Divača – Postojna – Ljubljana).

Upravljavca javne železniške infrastrukture in prevoznik blaga imata ključno vlogo v organiziranju varnosti prevozov in pripravljenosti na ukrepanje ob železniški nesreči in sta odgovorna za obveščanje ReCO in Policije.

Na območju občine se nahajajo dve železniški postaji: Postojna in Prestranek (slika 1). Nadzorna železniška postaja za proge na območju občine je postaja Postojna (dispečerski center).

Ta načrt vsebuje predvsem ukrepe za zaščito ljudi, živali in okolja ob železniški nesreči z večjim številom mrtvih in poškodovanih oseb ob prisotnosti nevarnega blaga.

P 52: Podatki o nazorni postaji na liniji proge E70
---



Slika 1. Pregled železniške proge na območju občine Postojna.

## 2. OPAZOVANJE, OBVEŠČANJE IN ALARMIRANJE

### 2.1. Informacija o železniški nesreči

Informacijo o železniški nesreči bodo v ReCO Postojna sporočili:

- upravljavec javne železniške infrastrukture,
- prevoznik, v kolikor je prišlo do nesreče pri prevozu nevarnega blaga,
- policija ali vsakdo, ki opazi ali izve za nevarnost železniške nesreče.

Center za obveščanje Postojna, ko preveri informacijo pri dežurnem dispečerju prometne operative v Postojni oziroma pri prevozniku, če je prišlo do nesreče pri prevozu nevarnega blaga, takoj o tem obvesti pristojne službe in organe za izvajanje ZRP ter OKC PU Postojna.

Upravljavec javne železniške infrastrukture ali prevoznik, ki sta o vsaki železniški nesreči dolžna obvestiti Center za obveščanje po telefonu, takoj, ko je to mogoče, pošljeta obvestilo o nesreči v ReCO tudi na predpisanem obrazcu za obveščanje po elektronski pošti oziroma po faksu.

Obvestilo o železniški nesreči mora vsebovati podatke o:

- vrsti vlaka (potniški, tovorni),
- kraju nesreče – odseku železniške proge,
- času dogodka,
- približnem številu udeleženih v nesreči,
- vrsti tovora,
- izvedenih ukrepih ter
- potrebni pomoči.

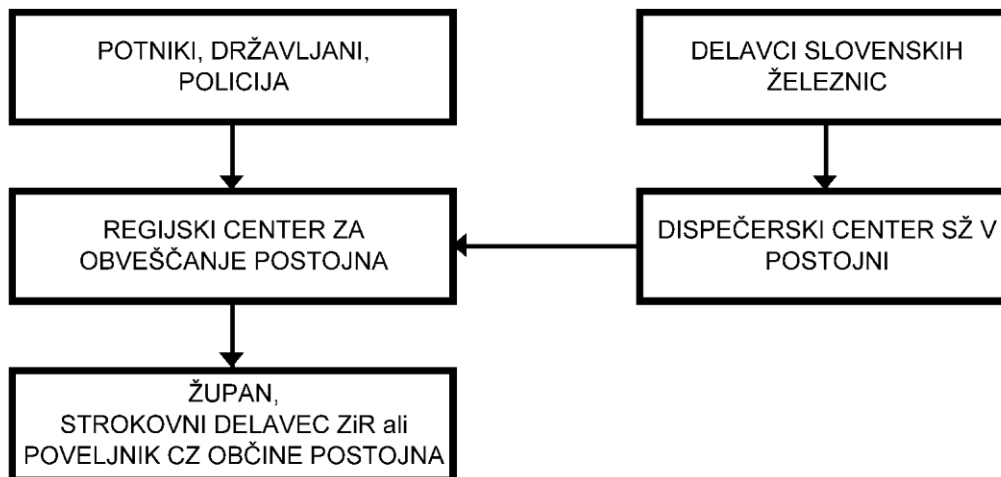
D-301: Obrazec, na katerem upravljavec javne železniške infrastrukture in prevoznik obveščata ReCO Postojna o železniški nesreči

### 2.2. Obveščanje pristojnih organov in služb

ReCO Postojna o nesreči obvešča organe, organizacije, podjetja in zavode po svojem načrtu za primer železniške nesreče. Le ta takoj po obveščanju dežurnih organov izvajalcev: javne gasilske službe pri PGD Postojna, urgentne službe pri ZD Postojna ter OKC PU Postojna, ReCO Postojna, pristopi obveščanju organov in drugih služb, ki so pomembne pri vodenju in zagotavljanju podpore ZRP ob velikih nesrečah.

Praviloma na Občini Postojna obvestilo prejme oseba, določena po seznamu odgovornih oseb za primer izrednih dogodkov:

- župan ali delavec občinske uprave na področju ZIR,
- poveljnika CZ,
- predstojnik občinske uprave.



Slika 2. Posredovanje podatkov o železniški nesreči

P-1: Seznam vodilnih oseb pri Občini Postojna, ki se obveščajo ob izrednih razmerah

### 2.3. Obveščanje prebivalcev na prizadetem območju

Za obveščanje prebivalcev na prizadetem območju skrbijo občinski organi in službe, ki vodijo in izvajajo zaščito, reševanje in pomoč (župan in poveljnik CZ občine), ki v nadaljevanju vzpostavijo čim bolj neposreden stik in redno komuniciranje s prebivalci, da bi dosegli ustrezno zaupanje in odzivanje na njihove odločitve.

Obveščanje prebivalcev na prizadetem ali ogroženem območju v zvezi z nalogami zaščite in reševanja organizira in izvaja neposredno:

- vodja intervencije na mestu nesreče,
- poveljnik CZ občine Postojna na celotnem ogroženem območju.

Neposredni stik in obveščanje ogroženih prebivalcev upošteva in dovoljuje po tem načrtu prenos signalov in navodil z uporabo ustreznih zvočnih sredstev preko intervencijskih vozil (gasilci, policija, zdravstvena služba), s posredovanjem preko lokalnih medijev in razglasnih postaj ali trkanjem in z zvonjenjem na posamezna vrata na ogroženem območju.

Za zagotavljanje čim boljšega informiranja ogroženih, ki morajo izvajati zaščitne ukrepe zaradi širjenja nevarnosti ali posledic železniške nesreče, župan občine Postojna poleg osebnega stika s pristojnimi organi dodatno sporoči še telefonsko številko ali informacijsko mesto, kjer ogroženi dobijo ostala pojasnila v zvezi z izvajanjem in podporo ukrepov zaščite in pomoči.

V primeru nesreče z nevarnimi snovmi, ko je nujnost izvajanja zaščitnih ukrepov takojšna, navodila ogroženim občanom za izvajanje teh ukrepov posreduje občinski vodja intervencije. Pri tem sodelujejo do tedaj vsi aktivirani organi vodenja in predstavniki povzročitelja nesreče zaradi usklajene ocene in rabe podatkov o vzroku in posledicah nesreče.

P-8: Telefonska številka Občine Postojna za informiranje prebivalcev ob nesrečah

## 2.4. Obveščanje javnosti

Poveljnik CZ občine Postojna sodeluje pri zbiranju in pripravi podatkov za obveščanje širše javnosti. Te podatke poveljnik CZ za Notranjsko s pomočjo štaba CZ in služb podpore oblikuje v usklajena in pravočasna obvestila za javnost, ki jih posreduje preko medijev ali z organiziranjem novinarskih konferenc.

Pri oblikovanju in usklajevanju enotnih obvestil poleg vodij intervencij in poveljnikov CZ vseh aktiviranih sil sodelujejo tudi predstavniki vpletenih strani ob nesreči (Slovenske železnice, prevoznik nevarnih snovi).

Poveljnik CZ za Notranjsko ali poveljnik CZ Republike Slovenije objavi telefonsko številko za informiranje domače in tuje javnosti in drugih oseb preko osebnega klica zunaj ogroženega območja.

P-7: Seznam medijev lokalnega pomena
--------------------------------------

## 2.5. Alarmiranje

Alarmiranje ob železniški nesreči se uporablja v primeru takojšnjega sklica več prostovoljnih gasilskih enot v skladu z navodilom ReCO Postojna o alarmiranju enot zaradi javnega aktiviranja, v kolikor bi bilo tiho aktiviranje GE prepočasno za učinkovit odziv splošno reševalnih enot iz sestave sil za ZRP občine Postojna.

Ravno tako je nujna uporaba alarmnega znaka za neposredno nevarnost v primeru prisotnosti nevarnih snovi ob železniških nesrečah, ki lahko ogrozijo prebivalce v bližnjem naselju in mimoidoče. Obvestilo medijem o vzrokih alarmiranja in nujnih napotkih za ogrožene in mimoidoče preko lokalnih medijev sporoča ReCO Postojna na zahtevo vodje intervencije.

V vseh ostalih primerih se uporaba alarmnega znaka v primeru železniške nesreče na območju občine Postojna odreja po usklajenem dogovoru med posameznimi vodji intervencije, v skladu z usmeritvami poveljnika CZ za Notranjsko.



### 3. KONCEPT ZAŠČITE, REŠEVANJA IN POMOČI

Koncept odziva ob železniški nesreči temelji na posledicah nesreče (človeške žrtve, materialna škoda in škoda v naravnem okolju).

Ob železniški nesreči je za operativno izvajanje nalog ZRP na samem kraju nesreče odgovoren vodja intervencije, ki so mu neposredno podrejene vse sile, ki sodelujejo pri izvajanju nalog na terenu. Vodja intervencije se imenuje iz vrst PGD Postojna.

Pomoč vodji intervencije nudi vodja nadzorne postaje v Postojni, pri nesreči z nevarnimi snovmi pa je prevoznik dolžan imenovati svojega strokovnjaka pri določitvi in izvajanju zaščitnih ukrepov v okolju.

Ob nesreči večjega obsega, ko je **več kot deset mrtvih in ranjenih**, in je nastala velika materialna škoda na prevoznih sredstvih, infrastrukturi ali okolju, se aktivira državni načrt. V tem primeru vse pomembne odločitve o zaščitnih ukrepih določa poveljnik CZ Republike Slovenije.

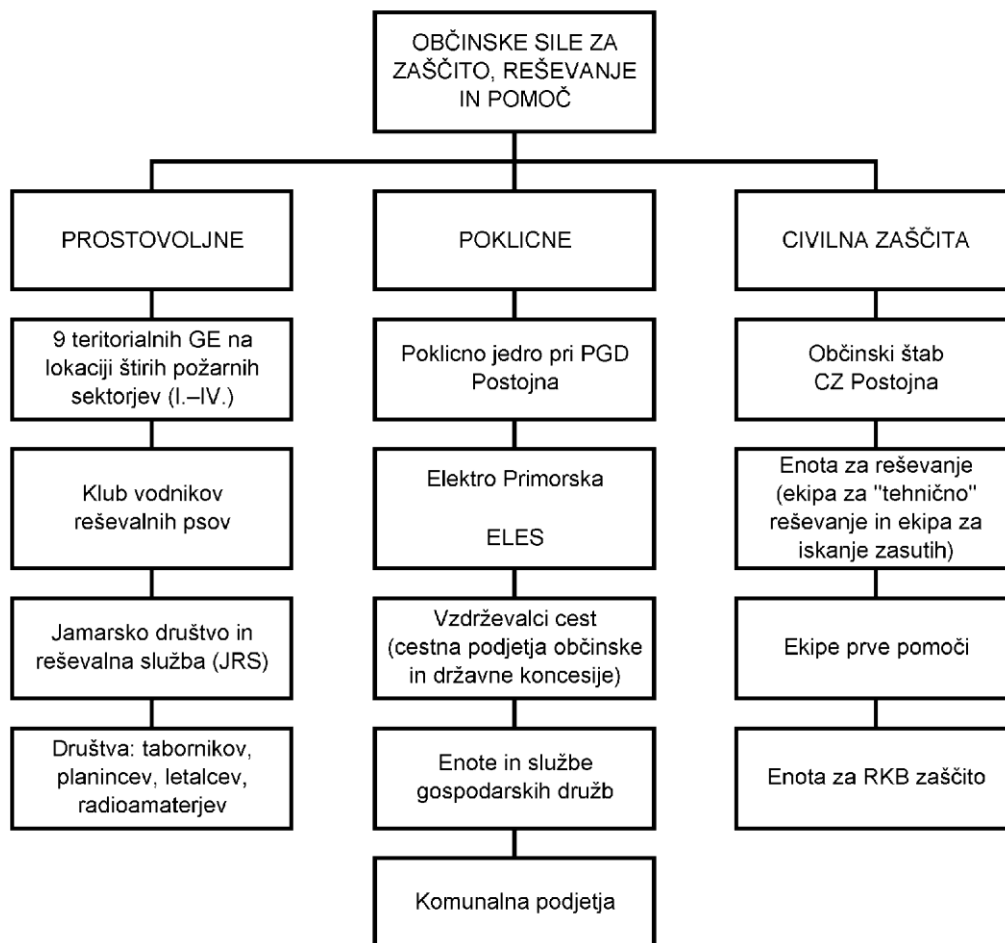
Pri izvajanju nalog ZRP ob veliki železniški nesreči se postopoma koristijo zmogljivosti reševalnih sil in sredstev pomoči na vseh ravneh vodenja in vpletenih strani, upoštevajoč pri tem dejanske danosti na terenu glede na nujnost prioritete in zahtevnost zagotavljanja logistične podpore. Običajno v takem primeru najvišji organ vodenja določi mesto in sestavo skupnega kriznega štaba oziroma začasnega organa vodenja v bližini nesreče, s poudarkom na koordinaciji in usklajevanju izvajanja nalog vseh izvajalcev pri ZRP.

Župan občine Postojna v tem primeru nudi dodatno logistično in organizacijsko podporo glede na razpoložljivost javnih služb, občinskih sil za ZRP in organov občinske uprave.

## 4. AKTIVIRANJE SIL

Aktiviranje sil za ZRP pri Občini Postojna se ob železniški nesreči izvaja v skladu z občinskim operativnim gasilskim načrtom.

Glede na oceno nujnosti ukrepanja ali zaradi prisotnosti nevarnih snovi vodja intervencije iz PGD Postojna odredi aktiviranje dodatnih sosednjih GE s proženjem alarmnega znaka za neposredno nevarnost. V tem primeru ReCO Postojna posreduje preko medijev njegovo sporočilo o vzrokih alarmiranja.



**Slika 3.** Pregled sil za zaščito, reševanje in pomoč na območju občine Postojna.

Poveljnik CZ občine Postojna glede na obseg nesreče odredi aktiviranje ostalih občinskih sil zaščite, reševanja in pomoči.

- D-3: Občinski operativni gasilski načrt Postojna
- P-3: Pregled štabov, enot in služb Civilne zaščite Občine Postojna
- P-9: Seznam članov občinskega štaba CZ Postojna
- P-24: Seznam članov občinskega gasilskega poveljstva Postojna
- P-11: Pregled uporabnikov zvez ZARE pri Občini Postojna

Vsem udeležencem izvajanja nalog ZRP ob železniški nesreči pripada povračilo stroškov in drugih nadomestil v skladu s predpisi. Občina Postojna po izplačilu vseh obveznosti in na

podlagi končnega poročila zahteva od povzročitelja nesreče oziroma upravljavca prevoza povračilo sredstev v višini dejanskih stroškov intervencije.

D-1: Dokumenti o pozivanju in aktiviranju pripadnikov, enot in služb ZRP pri Občini Postojna D-2: Navodilo za uporabo radijskih zvez ZARE pri Občini Postojna
--

## 5. UKREPI IN NALOGE ZAŠČITE, REŠEVANJA IN POMOČI

Ukrepi in naloge ZRP ob veliki železniški nesreči se odredijo in izvajajo na podlagi dejanske ocene o nesreči, predvsem o številu poškodovanih, mrtvih in stopnji ogrožanja okoliških naselij in naravnega okolja.

Vodja intervencije, vodje aktiviranih enot in poveljnik CZ občine Postojna zapisujejo ocene stanja, predvsem pa svoje odločitve v delovodniku, tako o času in vsebini posameznih odločitev kakor tudi o prejetih obvestilih, sporočilih ter poslanih poročilih in zahtevkih.

Pri tem vodje organiziranja in izvajanja ukrepov in nalog ZRP upoštevajo, da je reševanje življenj in triža poškodovanih prioriteta naloga na ogroženem območju.

### 5.1. Izvajanje zaščitnih ukrepov

Od zaščitnih ukrepov se ob železniških nesrečah izvajajo predvsem:

- RKB zaščita,
- evakuacija,
- sprejem in oskrba ogroženih prebivalcev.

#### 5.1.1. RKB zaščita

Ob železniški nesreči pri prevozu nevarnega blaga vedno obstaja velika nevarnost, da zaradi poškodb na železniški infrastrukturi ali zaradi tehničnih vzrokov pride do nenadzorovanega uhajanja v okolje, to je v zemljo in zrak. Poleg življenj potnikov in osebja na vlaku so ogrožena tudi življenja ljudi, ki živijo na območju nesreče, in neposredno okolje.

Za neposredno zaščito ljudi in okolja pred učinki nevarnega blaga oziroma pred posledicami nesreče z nevarnim blagom ob železniški nesreči manjšega obsega, bi na ukaz poveljnika CZ za Notranjsko pripadniki regijskega oddelka za radiološko, kemično in biološko izvidovanje izvedli sledeče naloge in postopke:

- izvidovanje nevarnih snovi (detekcija, identifikacija, dozimetrija, enostavnejše analize),
- določitev in označevanje mej kontaminiranih območij,
- vzorčenje za analize in preiskave,
- dodatne zaščitne ukrepe.

Vodja občinske intervencije oziroma poveljnik CZ občine Postojna v primeru nesreče manjšega obsega razlitja in znane prisotnosti nevarne snovi, izvede nalogo dekontaminacije z aktivirano operativno gasilsko enoto. V primeru večje zahtevnosti in nevarnosti razlitja poveljnik CZ aktivira občinsko enoto za dekontaminacijo, ki opravi dekontaminacijo mesta železniške nesreče oz. kontaminiranega območja.

Pri zavarovanju prizadetega območja sodelujejo gasilske enote po napotkih okoljevarstvenega inšpektorja oziroma vodje RKB izvidovanja. Pri zaščiti podtalnice se vključijo javne komunalne službe, službe vzdrževanja cest in po potrebi občinska tehnično reševalna enota.

Pri takem delu vse potrebne analize izvajajo poleg regijske enote za RKB izvidovanje še ekološki laboratorij z mobilno ekipo (ELME) pri Inštitutu Jožef Stefan in Mobilna enota ekološkega laboratorija Ljubljana (MEEL) pri Zavodu za zdravstveno varstvo Ljubljana, ki se aktivirajo preko CORS.

Reševalne enote Slovenskih železnic po svojem načrtu sodelujejo pri izvajanju RKB dekontaminacije predvsem z zagotavljanjem opreme za zbiranje in pretakanje nevarnih snovi v nadomestne rezervoarje z železniškim in cestnim odvozom.

Pripadniki zaščitno reševalnih sil, ki sodelujejo pri intervenciji, morajo biti za izvajanje zaščitnih ukrepov ustrezno opremljeni.

V primeru železniške nesreče večjega obsega bi pripadniki občinske enote za RKB dekontaminacijo in regijskega oddelka za RKB izvidovanje opravljali naloge v skladu s prejetimi ukazi poveljnika CZ RS.

P-26: Podatki o enoti za RKB dekontaminacijo pri Občini Postojna.

### 5.1.2. Evakuacija

V kolikor bi ob železniški nesreči pri prevozu nevarnega blaga v naseljenem območju prišlo do požara, ali bi nevarno blago začelo nenadzorovano uhajati v okolje in zaradi svojih škodljivih lastnosti ogroziti življenje in zdravje ljudi ter živali, bi bilo potrebno izvesti evakuacijo okoliških prebivalcev, pri čemer se pričakuje, da bi bilo onesnaženje in s tem evakuacija prebivalcev na prizadetih območjih kratkotrajna.

Evakuacijo ogroženih prebivalcev in zaščito prizadetega območja odredi župan občine Postojna na predlog vodje intervencije oziroma podatkov, ki jih ob nesreči posreduje upravljavec javne železniške infrastrukture oziroma prevoznik nevarnega blaga.

Evakuacijo vodi poveljnik CZ občine Postojna, ki poskrbi za ustrezno obveščanje ogroženih prebivalcev in usklajuje postopke umika z vodjo gasilske intervencije.

Obstaja verjetnost, da bi bilo ob veliki železniški nesreči z nevarnostjo eksplozije ali izpusta nevarne snovi ogroženo območje do 800 m okoli lokacije nesreče, kar lahko zajame na območju občine Postojna obseg preventivnega umika prebivalcev iz sledečih območij oziroma naselij: Postojna v liniji Ravbarkomanda – Ljubljanska cesta – Kolodvorska cesta – Volaričeva ulica ter naselja Stara vas, Rakitnik, Matenja vas, Prestranek, Žeje in Koče.

Večina prebivalcev bi se evakuirala z lastnimi prevoznimi sredstvi. Pomoč pri evakuaciji bi izvajali gasilci, policijska postaja, zdravstvena urgentna služba, Center za socialno delo, RKS OE Postojna ter druge humanitarne organizacije.

Glede na oceno trajanja nevarnosti se organizira ureditev sprejemališča na varni lokaciji v bližja naseljena mesta (osnovna šola, gasilski dom, športni objekt), v ustreznih prostorih za izvajanje začasne in nujne oskrbe evakuiranih prebivalcev.

Vsa navodila občanom posreduje ReCO Postojna preko sredstev javnega obveščanja po odločitvi župana ali poveljnika štaba CZ občine Postojna, lokalno pa obveščajo tudi gasilci PGD Postojna z mobilno razglasno postajo v poveljniškem vozilu.

Načeloma naj bi preventivna evakuacija oziroma umik prebivalcev trajal od nekaj ur do potrditve prenehanja nevarnosti od strani dežurnega inšpektorja za varstvo pred naravnimi in drugimi nesrečami.

P-20: Pregled evakuacijskih sprejemališč na območju občine Postojna (ZU-18)

### 5.1.3. Sprejem in oskrba ogroženih

Sprejem evakuiranih prebivalcev ob nesreči na širšem območju železniške postaje Postojna bi se organiziral na območju mesta Postojna, v drugih primerih pa na območju sosednjih najbližjih vasi v območju naselij: Stara Vas, Rakitnik, Matenja vas, Prestranek, Žeje in Koče.

Oskrbo začasno nastanjenih oseb bi organiziral poveljnik CZ Postojna s pomočjo služb za podporo in z drugimi humanitarnimi organizacijami ter javnimi službami (zdravstvo, sociala, komunala ter služba za ZRP pri občinski upravi Občine Postojna).

Vse nastale stroške pri preventivni evakuaciji krije Občina Postojna. Povračilo nastalih stroškov eventualne sanacije na prizadetem območju Občina Postojna zahteva od pristojnega upravljavca Slovenske železnice oziroma povzročitelja nesreče.

P-5: Materialno tehnična sredstva Civilne zaščite občine Postojna  
 P-4: Pregled večjih podjetij, zavodov in organizacij na območju občine Postojna  
 P-6: Podjetja, organizacije ter druge družbe in društva, ki opravljajo naloge zaščite, reševanja in pomoči po pogodbi  
 P-12: Podatki o sektorskih štabih CZ in poverjenikih CZ v krajevnih skupnostih na območju občine Postojna.

## 5.2. Naloge zaščite, reševanja in pomoči

Na območju občine Postojna bi se ob veliki železniški nesreči izvajale naloge ZRP glede na dejansko oceno ogroženosti in nastalo škodo. Naloge istočasno izvajajo urgentne gasilske in zdravstvene službe, druge javne službe, policija in inšpekcijske službe. Pozneje se v reševanje vključujejo tehnične ekipe Slovenske železnice in ekipe prevoznika tovora, v kolikor gre za prevoz nevarnih snovi, živine ali druge posebne opreme.

Na samem mestu reševanja je vodja intervencije vselej vodja gasilske intervencije iz PGD Postojna. Na območju celotne nesreče je koordinator vseh nalog in ukrepov ob izvajanju ZRP poveljnik CZ občine Postojna oziroma nadrejeni poveljnik CZ za Notranjsko oziroma poveljnik CZ RS, v kolikor so nastale posledice širših razmer in so v zaščito in reševanje vključene državne enote in službe.

### 5.2.1. Gašenje in reševanje

Naloge gašenja požarov in reševanja ob železniški nesreči izvajajo v skladu z operativnimi načrti:

- operativna enota PGD Postojna ter
- gasilske enote prostovoljnih gasilskih društev.

Gasilsko intervencijo vodi vodja intervencije (poveljnik gasilske enote), ki prva pride na mesto nesreče. Ob prihodu gasilcev PGD Postojna vodenje intervencije prevzame vodja njihove izmene.

O poteku gasilske intervencije vodja intervencije poroča Centru za obveščanje Postojna in poveljniku CZ občine Postojna. Le-ta ob železniški nesreči večjega obsega o stanju na terenu poroča poveljniku CZ za Notranjsko.

Kadar intervencija zahteva izvajanje nalog reševanja večjega števila ljudi in gašenje nevarnih snovi, intervencijo vodi gasilsko poveljstvo v sodelovanju z vsemi vodji intervencijskih služb in služb podpore, v skladu z usmeritvami poveljnika CZ Postojna.

V primeru večjih in dolgotrajnejših organizacijskih potreb podpore ob izvajanju nalog gašenja posebno nevarnih snovi, vodenje intervencije v celoti prevzame poveljnik CZ za Notranjsko.

Gasilske enote na terenu izvajajo:

- gašenje požarov in reševanje ob požarih in eksplozijah,
- reševanje ukleščanih in blokiranih potnikov,
- pomoč pri prenosu poškodovancev s kraja nesreče in s težje dostopnih predelov,
- pomoč pri pripravi ponesrečenih za prevoz in
- druge splošne reševalne naloge.

Za gašenje na težko dostopnem terenu se lahko sile in sredstva za reševanje (reševalci, gasilci, gasilska in druga intervencijska vozila) do kraja nesreče pripeljejo po nepoškodovanih železniških tirih oziroma s helikopterji Policije in SV. Zahtevo po helikopterski pomoči poda vodja intervencije ali poveljnik CZ občine Postojna.

V primeru potrebe, ko ni možen dostop do mesta nesreče po cesti, vodja intervencije poleg pehotnega nastopa GE s pomočjo služb na železnici zagotovi prevoz gasilskih vozil in opreme po železnici. Če je le mogoče, se načrtuje izvajanje intervencije po cesti in dovoznih lokalnih ter industrijskih poteh.

P-2: Pregled gasilskih enot (GE) na območju občine Postojna D-3: Občinski operativni gasilski načrt Postojna
---

### 5.2.2. Nujna medicinska pomoč

V okviru nujne medicinske pomoči ob železniški nesreči manjšega obsega se izvajajo ukrepi za ohranitev življenja in varovanje zdravja potnikov, ki je v pristojnosti zdravstvene službe pri ZD Postojna.

Ob železniški nesreči večjega obsega se v okviru nujne medicinske pomoči izvaja:

- nujna zdravstvena pomoč, ki jo daje medicinsko osebje na terenu ali v zdravstvenih ustanovah v Postojni,
- nujna in specialistična zdravstvena pomoč, ki jo zagotavlja bolnišnica Postojna,
- izvajanje higienskih in proti epidemičnih ukrepov, ki jih izvajajo različne službe pod nadzorom zdravstvenega inšpektorata in zavodov za zdravstveno varstvo,
- identifikacija mrtvih,
- oskrba z zdravili, sanitetnim materialom in opremo ter
- psihološka pomoč poškodovanim in svojcem prizadetih.

Za prevoz večjega števila poškodovanih in mrtvih se poleg zdravstvenih vozil in vozil pogrebne službe lahko uporabijo razpoložljiva gasilska vozila za prevoz moštva in vozila drugih mimoidočih prevoznikov. O uporabi le-teh odloča vodja intervencije na zahtevo vodje nujne medicinske pomoči.

Delovanje zdravstvene službe ob naravnih in drugih nesrečah urejajo predpisi Ministrstva za zdravje. Ob večjem številu mrtvih se na ravni izpostave URSZR Postojna organizira center za psihološko pomoč in informiranje poškodovanih in svojcev žrtev nesreče.

P-16: Pregled zdravstvenih ustanov na območju občine Postojna.

### 5.2.3. Tehnično reševanje

Slovenske železnice d.o.o. na območju Notranjske nimajo svojih tehnično reševalnih enot, zato bi le-te ob železniški nesreči prišle na pomoč iz Ljubljane.

Glede na to, da bi bila omenjena pomoč na mestu železniške nesreče relativno pozna, je potrebno zagotoviti čimprejšnjo pomoč gasilskih enot. Regijske tehnično reševalne enote bi lahko služile kot dodatna pomoč, v skladu s potrebami vodje intervencije po pomoči glede na obseg železniške nesreče.

Ponesrečene iz razbitin in iz vode rešujejo gasilci PGD Postojna, ter gasilci sosednjih prostovoljnih gasilskih društev, ki pridejo na pomoč.

Prevoz opreme za tehnično reševanje se opravi po cesti oziroma po drugem železniškem tiru, če prevoz po cesti ni mogoč. Ob železniški nesreči na težko dostopnem terenu ali v tunelu se prevoz potrebne opreme in enot za tehnično reševanje organizira po železniških tirih, ki ga omogočajo Slovenske železnice d.o.o.

Zavarovanje mesta železniške nesreče manjšega ali večjega obsega opravijo policisti PU Postojna.

Ob železniški nesreči večjega obsega poveljnik CZ za Notranjsko na zahtevo vodje intervencije aktivira tudi regijsko enoto za tehnično reševanje, ki bi izvajala:

- odkrivanje ponesrečenih v razbitinah železniške nesreče,
- reševanje ljudi in materialnih dobrin iz razbitin na mestu železniške nesreče,
- premostitev vodnih in drugih ovir,



- zavarovanje poti in prehodov na težko dostopnih terenih ter druge naloge iz svoje pristojnosti.

Za zagotavljanje pogojev uporabe tehnične opreme in sredstev gradbene mehanizacije se izvedejo potrebni gradbeni posegi v sklopu intervencije ob nesreči. Gradbeni posegi iz domene sanacije po nesreči niso predmet tega načrta.

P-27: Podatki o enoti za reševanje pri Občini Postojna P-13: Pregled avtomobilski lestev za gašenje in reševanje
---

## 6. SEZNAM KRATIC

V tem načrtu so upoštevani pojmi in strokovni izrazi, ki jih uporablja Zakon o varstvu pred naravnimi in drugimi nesrečami. Dodatno so uporabljeni naslednji izrazi, okrajšave in kratice:

Okrajšava	Razlaga
CORS	Center za obveščanje Republike Slovenije
CZ	Civilna zaščita
D	Dodatek
ELES	Elektro Slovenija d.o.o.
ELME	Ekološki laboratorij z mobilno ekipo
GE	Gasilska enota, operativna sestava prostovoljnega gasilskega društva
GZ	Gasilska zveza
JGS	Javna gasilska služba
MEEL	Mobilna enota ekološkega laboratorija Ljubljana
OE	Območna enota
OGP	Občinsko gasilsko poveljstvo
OKC	Operativni komunikacijski center ( klčna številka 113)
P	Priloga
PGD	Prostovoljno gasilsko društvo
Poveljnik CZ	Poveljnik Civilne zaščite občine Postojna ( v kolikor ni v tekstu že navedena drugačna raven vodenja )
PU	Policijska uprava
ReCO	Center za obveščanje (112), Center za obveščanje za Notranjsko;
RKBZ	Radiološko-kemijsko-biološka zaščita
Štab CZ	Občinski štab Civilne zaščite Postojna (v kolikor ni v tekstu že navedena drugačna raven vodenja )
URSZR	Uprava Republike Slovenije za zaščito in reševanje
ZARE	Zveze zaščite in reševanja (radijske)
ZIR	Zaščita in reševanje
ZRP	Zaščita, reševanje in pomoč
ZU-18	Zaščitni ukrep in oznaka predpisanega obrazca

## 7. SEZNAM PRILOG IN DODATKOV

### 7.1. Seznam skupnih prilog

Oznaka in naziv priloge	stran
P-1: Seznam vodilnih oseb, ki se obveščajo ob izrednih razmerah	1
P-2: Pregled gasilskih enot (GE) na območju občine Postojna	12
P-3: Pregled štabov, enot in služb Civilne zaščite Občine Postojna	7,12
P-4: Pregled večjih podjetij, zavodov in organizacij na območju občine Postojna	11
P-5: Materialno tehnična sredstva Civilne zaščite Občine Postojna	11
P-6: Podjetja, organizacije ter druge družbe in društva, ki opravljajo naloge zaščite, reševanja in pomoči po pogodbi	11
P-7: Seznam medijev lokalnega pomena	6
P-8: Telefonska številka Občine Postojna za informiranje prebivalcev ob nesrečah	21
P-9: Seznam članov občinskega štaba CZ Postojna	7
P-11: Pregled uporabnikov zvez ZARE pri Občini Postojna	7
P-12: Podatki sektorskih štabov in poverjenikov CZ v krajevnih skupnostih na območju občine Postojna.	11

### 7.2. Seznam posebnih prilog

Oznaka in naziv priloge	stran
P-13: Pregled avtomobilskih lestev za gašenje in reševanje	13
P-16: Pregled zdravstvenih ustanov na območju občine Postojna	12
P-20: Pregled evakuacijskih sprejemališč na območju občine Postojna (ZU18)	10
P-24: Seznam članov Občinskega gasilskega poveljstva Postojna	7
P-26: Podatki o enoti za RKB dekontaminacijo	10
P-27: Podatki o enoti za reševanje	13
P-52: podatki o nazorni postaji na liniji proge E-70 (Postojna)	3

### 7.3. Seznam skupnih dodatkov

Oznaka in naziv dodatka	stran
D-1: Dokumenti o pozivanju in aktiviranju pripadnikov, enot in služb zaščite, reševanja in pomoči pri Občini Postojna	8
D-2: Navodilo za uporabo radijskih zvez ZARE pri občini Postojna	8
D-3: Občinski operativni gasilski načrt Postojna	7

### 7.4. Seznam posebnih dodatkov

Oznaka in naziv dodatka	stran
D-13: Navodilo za psihološko pomoč s seznamom zavodov in organizacij pomoči	Skupna mapa
D-18: Program usposabljanja in vaj za izvajanje načrta	Skupna mapa
D-20: Evidenca sprememb in dopolnitev načrta ZIR	Skupna mapa
D-301: Obrazec, na katerem upravljavec javne železniške infrastrukture in prevoznik obveščata ReCO Postojna o železniški nesreči.	5

|