

OBČINA POSTOJNA



NAČRT ZAŠČITE IN REŠEVANJA OB POTRESIH

Verzija 1.0

Zadeva št. 061-6/2009

Datum; 30.09.2010

	NAZIV, IME IN PRIIMEK	DATUM, PODPIS
Izdelal	Občina Postojna, zanjo Branko Petan s.p.	
Odobril	Poveljnik CZ občine Postojna, Marko Fičur	
Sprejel	Župan občine Postojna, Jernej Verbič	
Skrbnik	Občina Postojna, Rifet Kendič	

KAZALO

KAZALO SHEM	4
UVOD	5
1. VRSTA IN ZNAČILNOSTI NESREČE	6
1.1. POTRESNA NEVARNOST NA OBMOČJU OBČINE POSTOJNA	6
1.2. MOŽNOST IN VERJETNOST NASTANKA VERIŽNE NESREČE	6
2. OBSEG NAČRTOVANJA	8
2.1. TEMELJNA RAVEN NAČRTOVANJA	8
2.2. DRUGI NOSILCI NAČRTOVANJA	8
3. KONCEPT ZAŠČITE, REŠEVANJA IN POMOČI	9
3.1. PODMENE	9
3.2. KONCEPT ODZIVA OB NESREČI	10
3.3. UPORABA NAČRTA	11
4. SILE IN SREDSTVA TER RAZPOLOŽLJIVI VIRI	12
4.1. PREGLED OBČINSKIH ORGANOV VODENJA	12
4.2. PREGLED SIL ZA IZVAJANJE NALOG ZAŠČITE IN REŠEVANJA	12
4.3. PREDVIDENA FINANČNA IN MATERIALNA SREDSTVA	12
5. OPAZOVANJE, OBVEŠČANJE IN ALARMIRANJE	14
5.1. OPAZOVANJE NEVARNOSTI	14
5.2. OBVEŠČANJE PRISTOJNIH ORGANOV	14
5.3. ALARMIRANJE IN OBVEŠČANJE JAVNOSTI	14
6. AKTIVIRANJE SIL IN SREDSTEV	16
6.1. AKTIVIRANJE ORGANOV VODENJA	16
6.2. AKTIVIRANJE SIL IN SREDSTEV	16
7. UPRAVLJANJE IN VODENJE ZAŠČITE, REŠEVANJA IN POMOČI	18
7.1. PRISTOJNOSTI IN NALOGE ORGANOV UPRAVLJANJA IN VODENJA	18
7.2. PRISTOJNOSTI IN NALOGE IZVAJALCEV NALOG IN UKREPOV	19
7.3. VARSTVENI UKREPI, POOBLASTILA IN ZVEZE	21
8. UKREPI IN NALOGE ZAŠČITE, REŠEVANJA IN POMOČI	23

8.1. ZAŠČITNI UKREPI IN NALOGE ZAŠČITE, REŠEVANJA IN POMOČI	23
8.2. NOSILCI, NAČIN IN POTEK ZAŠČITNIH UKREPOV IN NALOG ZAŠČITE IN REŠEVANJA PO POTRESU	23
8.2.1. POTEK REŠEVANJA IZ RUŠEVIN, TEHNIČNO-REŠEVALNI IN GRADBENI UKREPI	24
8.2.2. POTEK GAŠENJA IN REŠEVANJA OB POŽARIH – VERIŽNI NESREČI	27
8.2.3. POTEK RADIOLOŠKO-KEMIJSKE IN BIOLOŠKE ZAŠČITE	28
8.2.4. POTEK IZVAJANJA NUJNE MEDICINSKE POMOČI, PRVE POMOČI IN PSIHOLOŠKE POMOČI	29
8.2.5. POTEK EVAKUACIJE IZ OGROŽENEGA OBMOČJA	31
8.2.6. POTEK IDENTIFIKACIJE MRTVIH	32
8.2.7. POTEK SPREJEMA IN OSKRBE OGROŽENIH PREBIVALCEV	33
8.2.8. POTEK PRVE VETERINARSKÉ POMOČI	34
8.2.9. POTEK ZAŠČITE KULTURNE DEDIŠČINE	35
8.2.10. POTEK OCENITVE POŠKODOVANOSTI IN UPORABNOSTI OBJEKTOV	36
8.2.11. POTEK OCENJEVANJA NASTALE ŠKODE	38
8.2.12. POTEK ZAGOTAVLJANJA OSNOVNIH POGOJEV ZA ŽIVLJENJE	38
<u>9. OSEBNA IN VZAJEMNA ZAŠČITA</u>	<u>40</u>
9.1. USMERITVE	40
9.2. NAPOTKI OBČANOM	40
<u>10. RAZLAGA POJMOV IN OKRAJŠAV</u>	<u>41</u>
<u>11. PRILOGE IN DODATKI</u>	<u>43</u>
11.1. PRILOGE	43
11.2. DODATKI	44
11.2.1. DODATKI PRI NAČRTU ZR OBČINE POSTOJNA:	44
11.2.2. POSEBNI DODATKI PRI OBČINSKEM NAČRTU ZR OB POTRESU:	44
<u>VIRI</u>	<u>45</u>

KAZALO SHEM

Shema 1. Zamisel izvedbe zaščite in reševanja ob potresih	11
Shema 2. Aktiviranje sil in sredstev ZR pri Občini Postojna	17
Shema 3. Diagram poteka reševanja iz ruševin, tehnično-reševalnih in gradbenih ukrepov.....	25
Shema 4. Diagram poteka gašenja in reševanja ob požarih	27
Shema 5. Diagram poteka radiološko-kemijske in biološke zaščite.....	28
Shema 6. Diagram poteka izvajanja nujne medicinske pomoči, prve pomoči in psihološke pomoči	30
Shema 7. Diagram poteka evakuacije	31
Shema 8. Diagram poteka identifikacije mrtvih	32
Shema 9. Diagram poteka sprejema in oskrbe ogroženih prebivalcev	33
Shema 10. Diagram poteka prve veterinarske pomoči.....	34
Shema 11. Diagram poteka zaščite kulturne dediščine.....	35
Shema 12. Diagram poteka ocenitve poškodovanosti in uporabnosti objektov	37

UVOD

Načrt zaščite in reševanja ob potresih za Občino Postojna je izdelan na podlagi Zakona o varstvu pred naravnimi in drugimi nesrečami (Ur. list RS, št. 64/94, 33/00, 87/01, 41/04, 28/06, 51/06 UPB-1), Uredbi o vsebini in izdelavi načrtov zaščite in reševanja (Ur. list RS, št. 3/02, 17/02, 17/06, 76/08) in Oceni ogroženosti pred naravnimi in drugimi nesrečami notranjske regije in Občine Postojna.

Pri izdelavi načrta so upoštevane rešitve in naloge, ki izhajajo iz načrta zaščite in reševanja za primer potresa notranjske regije in se nanašajo na obveznosti Občine Postojna.

Upoštevana je sedanja organizacija sil za zaščito in reševanje pri Občini Postojna, tako v poklicni kot prostovoljni sestavi, v sestavi štabov, enot in služb CZ po razporeditvi ali po pogodbi za izvajanje nalog zaščite in reševanje na območju občine Postojna.

Upoštevane so tudi ugotovitve in izkušnje pri izvajanju ukrepov in nalog zaščite in reševanja, ki jih praksa v Sloveniji zadnjih dvajset let ugotavlja v lastni strokovni literaturi.

1. VRSTA IN ZNAČILNOSTI NESREČE

1.1. POTRESNA NEVARNOST NA OBMOČJU OBČINE POSTOJNA

Notranjska regija je eno manj potresno dejavnih področij v Sloveniji. Preko tega območja potekajo bolj znana Idrijski in Raški prelom. Med njima je več znanih in prikritih narivov, predvsem na območju Trnovskega gozda, Nanosa in Hrušice.

Glej geotektonsko karto Slovenije, dodatke D – 11 / slika 2

Moč potresov lahko doseže VI. stopnjo po EMS lestvici na celotnem območju Občine Postojna oziroma VII.-VIII. stopnjo po EMS lestvici na manj naseljenem severozahodnem predelu območja Občine Postojna. Takšna moč potresa lahko povzroči rušenje objektov, predvsem starejših, grajenih pred letom 1963 (torej pred sprejemom predpisov o potresno varni gradnji) in delne poškodbe ter porušitve objektov, grajenih po letu 1963.

Novejši prikazovalniki potresne ogroženosti s primerjavo kart projektnege pospeška tal in kart intenzitete na območju Notranjskega potrjujejo sličnost statističnih in merljivih ocen sproščenih potresnih sil, povzročenih pospeškov tal v primerjavi z učinkom rušenja oziroma odpornosti po EMS lestvici.

Na podlagi take splošne ocene ogroženosti so na območju občine Postojna ogroženi starejši stanovanjski objekti, predvsem v naseljih Postojna in Planina.

Ovisno od hipnosti in drugih elementov presenečenja bi lahko potres na posameznem območju občine Postojna povzročil tudi smrtne žrtve in določeno število ranjenih oseb.

Posebno je občutljiv na potresno ogroženost kompleks Postojnske jame z objekti komunikacij, predvsem v primeru, da pride do zaprtja posameznih vhodov ob večjem številu obiskovalcev.

Dodatek D-11: Potresne karte

1.2. MOŽNOST IN VERJETNOST NASTANKA VERIŽNE NESREČE

Ob potresu lahko pričakujemo tudi nastanek možnih verižnih nesreč, kot so: požari na objektih, eksplozije plinov, nenadzorovano uhajanje nevarnih snovi v okolje, izlivi zajetih in prostih voda, poškodbe infrastrukture in posledično motnje v preskrbi s pitno vodo, prekinitve na cestnem in železniškem omrežju ter energetskega sistema.

Posledice potresa bi bile porušene zgradbe starejše izdelave, ruševine bi zasule ožje komunikacije, promet po teh komunikacijah bi bil otežen oziroma onemogočen. Določene posledice bi nastale zaradi padanja skal na predelih vasi Razdrto, Veliko Ubeljsko in Strane. Pričakovati je poškodbe na objektih za oskrbo s pitno vodo iz oddaljenega črpališča Malni. Velike stavbe z več kot štirimi nadstropji, katerih je v Postojni več kot 10, predstavljajo posebno skrb ob vsaki intervenciji, še posebej ob potresu oziroma požaru.

Izpad električne energije je pričakovati zaradi poškodb distribucijskega sistema, daljnovodov - kar bi se odražalo na delovanje celotnega sistema preskrbe v prometu in industriji.

Ob nastanku potresa bi bile v prvi fazi vidne rušilne posledice v strnjenjih naseljih in ob večjih prekinitvah infrastrukturnih sistemov. Oceno prioriternih nalog reševanja bi lahko določili šele po seznanitvi o žarišču potresa ter celostni obdelavi poročil o posledicah potresa, prejetih od organov in služb s celotnega območja občine.

2. OBSEG NAČRTOVANJA

2.1. TEMELJNA RAVEN NAČRTOVANJA

Ta načrt je občinski načrt zaščite in reševanja za področje občine Postojna. Temeljni načrt je državni načrt, ki je podrobneje razčlenjen v regijskem načrtu za področje, ki ga pokriva Izpostava URSZR Postojna.

Z občinskim načrtom za primer potresa na območju občine Postojna se urejajo ukrepi in naloge zaščite, reševanja in pomoči do trenutka, ko so občanom zagotovljeni osnovni pogoji za življenje. Postopki in aktivnosti, predvidene po tem načrtu, se lahko nadaljujejo tudi v okviru sanacije in popotresne obnove, kar ni predmet tega načrta (sanacija objektov, vodovodnega omrežja, električne oskrbe, cestnih povezav, železniške in avtocestne infrastrukture, telekomunikacijskih objektov in podobno).

2.2. DRUGI NOSILCI NAČRTOVANJA

Druge družbe, zavodi in organizacije na območju občine Postojna ne izdelujejo načrt zaščite in reševanja za primer potresa.

Bencinske črpalke na območju Postojne, gospodarske družbe kot so Javor Belsko in LIV Postojna ter organizacije, ki opravljajo vzgojno, izobraževalno, socialno, zdravstveno ali drugo dejavnost ter varujejo 30 ali več oseb povzamejo določila o ukrepih in nalogah iz tega načrta za izdelavo svojega Načrta ukrepov za primer potresov.

Občina Postojna navedenim izdelovalcem načrta ukrepov za primer potresa dostavlja svoj načrt zaščite in reševanja zaradi enotnega in usklajenega obveščanja, alarmiranja in koordinacije pri izvajanju skupnih ukrepov in nalog zaščite in reševanja na celotnem ogroženem območju.

3. KONCEPT ZAŠČITE, REŠEVANJA IN POMOČI

3.1. PODMENE

Na območju Občine Postojna je realno pričakovati:

- **ŠIBEK POTRES:** ljudje ne zaznajo poškodb na objektih (do IV. stopnje EMS).
- **MOČNEJŠI POTRES:** vidno vznemirjenje pri ljudeh in poškodbe na objektih (od V. – VIII. stopnje EMS). Izvaja se obveščanje pristojnih organov in javnosti, aktiviranje sil za ZRP, določitev in izvajanje zaščitnih ukrepov in nalog zaščite, reševanja in pomoči, ocenjevanje poškodovanosti objektov, nadzor aktivnosti in organiziranje sanacije poškodovanih objektov. Izjemoma je pričakovati tudi smrtne primere.
- **RUŠILNI POTRES:** poškodbe in možne smrtne žrtve pri ljudeh, povzroči rušenje objektov (VIII. stopnja in več po EMS). V tem primeru se izvaja obveščanje pristojnih organov in javnosti, aktiviranje sil za ZRP. Na osnovi dejanske ocene stanja ogroženosti občinski poveljnik CZ določi izvajanje nujnih zaščitnih ukrepov in nalog reševanja. Za izvedbo teh nalog (glej shemo 1) bo nujna pomoč tudi državnih organov in določenih posebnih sil. Rušilni potres je na območju občine Postojna manj verjeten.

Načrt zaščite in reševanja Občine Postojna se izdela za potres od VI. do VII. stopnje po EMS potresni lestvici.

Postopke ob potresu izvajajo v okviru svojih možnosti tako prebivalci, osebe prostovoljno organizirane v raznih društvih in drugih nevladnih organizacijah, ki se ukvarjajo z zaščito in reševanjem ter Občina s svojimi javnimi službami (gasilska služba, komunalne službe) in strukturami, namensko organiziranimi za izvajanje ukrepov in nalog zaščite in reševanja po pogodbi.

Glej **poglavje 4:** Pregled občinskih sil

Prebivalci na ogroženem območju morajo biti objektivno obveščeni o možnih posledicah potresa, ukrepih za zmanjšanje in odpravo posledic ter o ravnanju ob potresu.

Glej **dodatek D – 12:** Navodilo prebivalcem za ravnanje ob potresu

Ob izvajanju ZRP se angažirajo najprej vsi lokalni viri, v kolikor pa ti na prizadetem območju ne zadoščajo za učinkovito zaščito, reševanje in pomoč, se zaprosijo za pomoč sosednje občine, regije oziroma državo. V tem primeru poda občinski poveljnik CZ zahtevek štabu notranjske regije.

Zagotavljanje osnovnih pogojev za življenje ob potresu obsega nujno zdravstveno oskrbo ljudi in živali, nastanitev in oskrbo s pitno vodo, hrano, zdravili in drugimi osnovnimi življenjskimi potrebščinami, oskrbo z električno energijo, zagotavljanje nujnih prometnih povezav in nujne komunalne infrastrukture.

3.2. KONCEPT ODZIVA OB NESREČI

Koncept zaščite, reševanja in pomoči je zasnovan na podlagi obstoječe organiziranosti gasilskih enot, štabov, enot in služb CZ, organizacij in društev s katerimi ima občina Postojna podpisane pogodbe za reševanje ter postopnosti sodelovanja drugih in sosednjih sil pomoči.

Odziv ob potresu temelji na oceni posledic, ki jih povzroči potres pri ljudeh, naravi in na objektih. Na osnovi dejanske ocene popotresnega stanja, poveljnik CZ občine Postojna, ali njegov namestnik, določi obseg obveščanja in aktiviranja izvajalcev reševanja ter določi izvajanje nujnih zaščitnih ukrepov.

V kolikor poveljnik CZ ali njegov namestnik ne določi obsega aktiviranja izvajalcev reševanja to opravi dežurni operater v ReCO Postojna po lastni presoji, na podlagi klicev na 112 in drugih informacij o potresu, a v skladu s postopkom o obveščanju in aktiviranju določenem v operativnem gasilskem načrtu občine Postojna.

Zaščita in reševanje na začetku temelji na principu takojšnjega gasilskega delovanja (organizirana občinska obvezna javna gasilska služba) z vsemi možnostmi skupnega delovanja z drugimi enotami in službami zaščite in reševanja, ki se opredeli kot klasična gasilska intervencija z nalogami splošnega reševanja.

Vodja začetne intervencije po potresu je občinski gasilski poveljnik.

V primeru rušilnega potresa vodenje intervencije prevzame poveljnik CZ občine Postojna.

Glej **prilogo P – 2** : Pregled gasilskih enot na območju občine Postojna

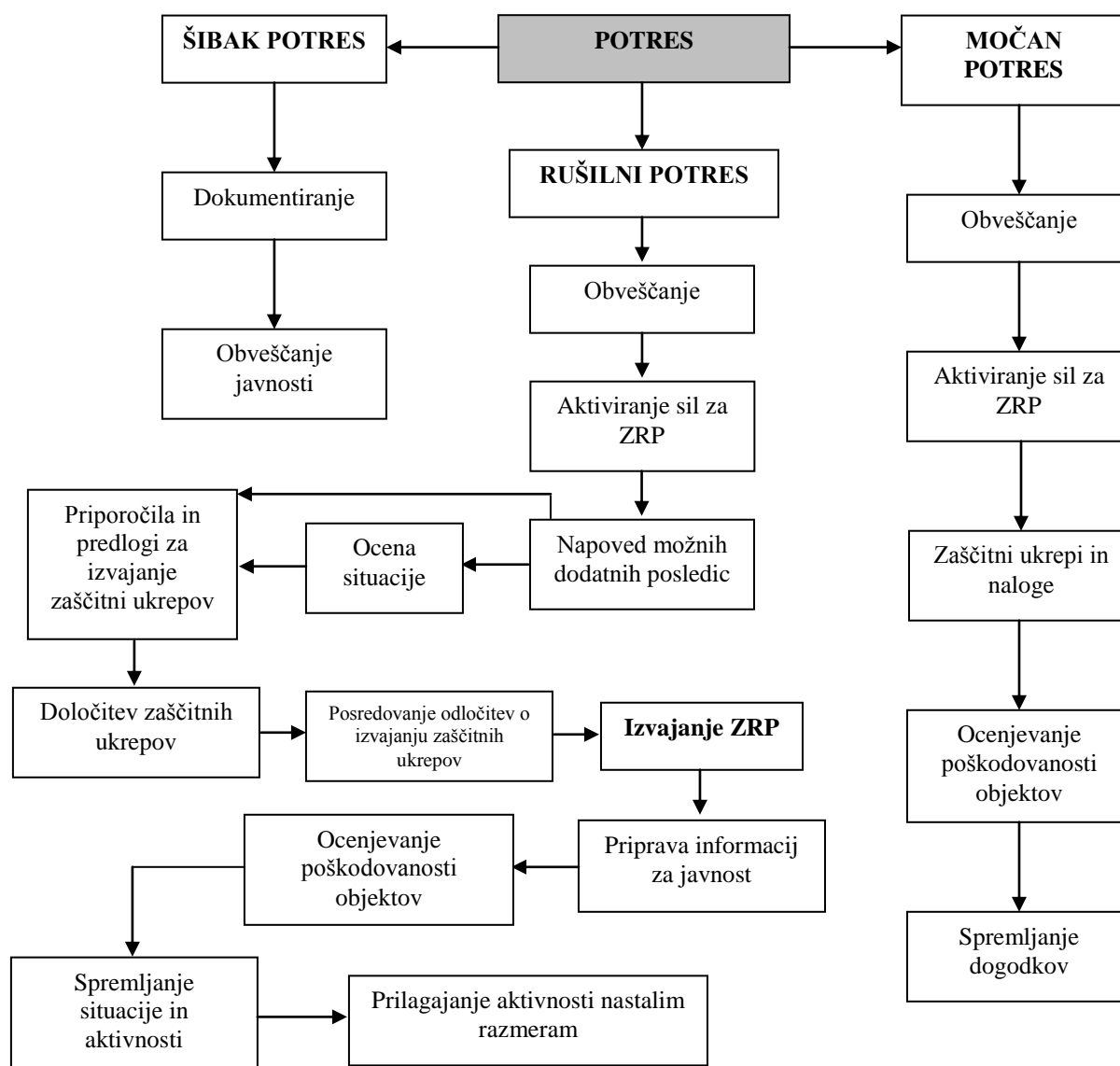
Prebivalci na prizadetem območju morajo biti objektivno obveščeni o možnih posledicah potresa, ukrepih za zmanjšanje in odpravo posledic ter o ravnanju ob potresu kar zagotovi poveljnik CZ občine Postojna.

Poveljnik CZ koordinira izvajanje vseh operativnih nalog na prizadetem območju (iskanje in reševanje zasutih, zagotavljanje nujne medicinske pomoči, umik prebivalcev, varovanje območja intervencije in prizadetega območja, urejanje začasnih namestitev in pogojev oskrbe, enotno informiranje in poročanje o stanju ter usklajevanje načrtov pomoči).

V nadaljevanju, poveljnik CZ zagotavlja osnovne pogoje za življenje ob potresu, ki obsega nujno zdravstveno oskrbo ljudi, nastanitev ljudi in oskrbo s pitno vodo, hrano, zdravili in drugimi osnovnimi življenjskimi potrebščinami, oskrbo z električno energijo, zagotavljanje nujnih prometnih povezav in nujne komunalne oskrbe.

Pri teh nalogah poveljnik CZ uporabi vse logistične zmogljivosti občinske uprave in občinskih javnih služb. Poveljnik CZ za obsežnejše naloge finančne pogoje uskladi z županom ali od njega pooblaščen osebo.

Shema 1. Zamisel izvedbe zaščite in reševanja ob potresih



Klasifikacijo potresa in epicenter potresa določi in sporoča Urad za seizmologijo Agencije RS za okolje

3.3. UPORABA NAČRTA

Občinski načrt zaščite in reševanja za primer potresa se uporabi ob vsakem potresu.

Odločitev o uporabi načrta sprejme poveljnik CZ občine oziroma njegov namestnik. Pri uporabi načrta oziroma aktiviranju posameznih občinskih sil se upošteva načelo postopnosti.

Pomembno je, da se občinski organi vodenja čim prej seznanijo s stanjem na terenu, pristopijo k reševanju eventualno ogroženih življenj in preprečitvi širjenja vseh drugih oblik ogrožanja prebivalcev ter o tem posredujejo ustrezna nujna obvestila glede na možen način obveščanja (preko medijev, s pomočjo mobilne razglasne postaje, z neposrednim stikom na operativnem območju delovanja GE).

4. SILE IN SREDSTVA TER RAZPOLOŽLJIVI VIRI

4.1. PREGLED OBČINSKIH ORGANOV VODENJA

Občinski organi vodenja in poveljevanja:

- župan z delom občinske uprave,
- poveljnik CZ Občine Postojna z namestnikom in občinskim štabom CZ,
- sektorski poveljniki CZ s svojimi namestniki in operativnimi štabi,
- poverjeniki v posameznih krajevnih skupnostih in strnjenih naseljih,
- poveljnik občinskega gasilskega poveljstva s člani poveljstva,
- poveljniki gasilskih enot,
- vodje služb, ki izvajajo naloge ZRP po pogodbi.

4.2. PREGLED SIL ZA IZVAJANJE NALOG ZAŠČITE IN REŠEVANJA

Javne službe in pogodbeni izvajalci nalog zaščite in reševanja:

- osrednja gasilska enota PGD Postojna,
- druge gasilske enote PGD pri Gasilski zvezi Postojna,
- gradbena podjetja in druge družbe, društva in organizacije po pogodbi za izvajanje nalog ZR;

Enote Civilne zaščite:

- tehnično reševalna enota,
- enote prve pomoči v sestavi zavodov in drugih organizacij,
- služba za podporo,
- oddelek za RKB dekontaminacijo,
- ekipa za zaklonišča.

Priloge:

P-1: seznam vodilnih oseb, ki se obveščajo ob izrednih razmerah (obrazec 4)

P-2: pregled gasilskih enot na območju občine Postojna

P-3: pregled enot in služb Civilne zaščite občine Postojna

P-4: pregled večjih podjetij, zavodov in organizacij na območju občine Postojna

4.3. PREDVIDENA FINANČNA IN MATERIALNA SREDSTVA

Za zagotavljanje izvajanja nalog in ukrepov ob potresu Občina načrtuje črpanje lastnih proračunskih finančnih sredstev. Finančna sredstva se načrtujejo za:

- stroške operativnega delovanja za vse izvajalce nalog in zaščitnih ukrepov,
- stroške logistične podpore (prevozne stroške, namestitve, varstvo pri delu in pod posebnimi pogoji, zagotavljanje komunikacij vodenja, poveljevanja in izvajanja nalog ter zaščitnih ukrepov, oskrba izvajalcev nalog reševanja, prehrana z napitki in druge splošne storitve, goriva in maziva, viri energije in drugo, po načrtu podpore občinskega štaba Civilne zaščite občine Postojne,
- stroški oskrbe ogroženih in začasno nastanjenih oseb, ter za osebe organizirane v delovne ter prostovoljne skupine.

Načrti logistične podpore s finančno oceno in analizo porabe so obvezna priloga vsake odredbe poveljnika CZ, vodje intervencije ali sklepa župana v primeru zagotavljanja logistične in materialne podpore izvajalcem in drugim udeležencem zaščite in reševanja v pristojnosti in odgovornosti Občine Postojna. Finančne posledice, nastale ob potresu, se zagotavljajo iz proračunske rezerve Občine Postojna in pomoči državnih posebnih virov za ta namen.

Za izvajanje nalog in ukrepov ob potresu se načrtuje uporaba razpoložljivih virov materialno-tehničnih sredstev po merilih za opremljanje enot, služb CZ, in sicer:

- tehnična sredstva in oprema (vozila, gradbeni stroji, agregati, priključni delovni stroji, specialni stroji za delo ponoči, iz višin, iz vode, iz globin in drugih pogojih),
- zaščitna in reševalna oprema ter orodje (osebna in skupinska oprema),
- specialna in druga sredstva in oprema glede na posebnost nalog reševanja,
- materialna sredstva iz državnih rezerv za delovanje GE in ureditev začasnih bivališč.

Obstoječa občinska materialna sredstva so uskladiščena na Ljubljanski cesti št.

Manjkajoča splošna ali tehnična sredstva za izvajanje nalog in ukrepov ob potresu se lahko aktivirajo iz popisa prebivalcev, o čemer odloča poveljnik CZ, vodja intervencije oziroma župan. V tem primeru se aktivirana sredstva iz popisa načeloma uporabljajo v sodelovanju oziroma z dogovorom lastnika kot upravljavca in le izjemoma, kadar to ni mogoče, z drugo osebo. Za vsak primer se zagotavlja popisna evidenca ob sprejemu in vrnitvi, poravnava vseh nastalih stroškov ter materialna in odškodninska pravica lastnika uporabljenega sredstva.

Priloga P-5: Materialno tehnična sredstva Civilne zaščite občine Postojna

Priloga P-6: Podjetja in organizacije, ki izvajajo naloge reševanja in pomoči ob potresu po pogodbi

5. OPAZOVANJE, OBVEŠČANJE IN ALARMIRANJE

5.1. OPAZOVANJE NEVARNOSTI

Opazovanje potresne aktivnosti izvaja Urad za seizmologijo Agencije Republike Slovenije za okolje s stalnim spremljanjem in proučevanjem potresne aktivnosti. Za potrebe posredovanja podatkov občinskim organom vodenja, poleg lastnih neposrednih internetnih možnosti, potrebne podatke lahko posreduje tudi ReCO Postojna.

5.2. OBVEŠČANJE PRISTOJNIH ORGANOV

Na podlagi obvestil o potresu s terena ReCO Postojna obvesti:

- poveljnika CZ občine oziroma njegovega namestnika,
- župana občine Postojna oziroma drugo odgovorno osebo po seznamu odgovornih oseb, ki jih ReCO obvešča v izrednih razmerah.
- Poveljnika osrednje gasilske enote občine Postojna (PGD Postojna) v kolikor že ni obveščen oziroma aktiviran.

Po sprejetju obvestila oziroma zaznavi posledic potresa župan ali pristojni organ občinske uprave obvesti in aktivira ostale vodje nalog zaščite in reševanja.

Glej poglavje 6.1.

5.3. ALARMIRANJE IN OBVEŠČANJE JAVNOSTI

Obveščanje javnosti po potresu poteka preko medijev, ki so po Zakonu o medijih in Zakona o varstvu pred naravnimi in drugimi nesrečami dolžni na zahtevo pristojnih organov brez odlašanja brezplačno objaviti nujno sporočilo v zvezi z resno ogroženostjo življenja, zdravja ali premoženja ljudi, kulturne in naravne dediščine ter varnosti države.

Ob močnem potresu bodo sporočila prejeta preko Agencije RS za okolje oziroma CORS, poslana preko ReCO Postojna v takojšnjo objavo lokalnim medijem Notranjske.

Priloga P-7: Seznam medijev lokalnega pomena

Državni in regijski center za informiranje skrbita za enotno obveščanje o stanju na ogroženem območju in koordinirata delovanje tiskovnega središča in redno skrbita za izdajo dnevnega informativnega biltena in objavita svojo telefonsko številko za informiranje javnosti v zvezi s potresom.

Po ugotovitvi in oceni stanja na ogroženem območju Občine Postojna župan skupaj s poveljnikom CZ oziroma vodjo intervencije pripravi prvo obvestilo za javnost oziroma obvesti neposredno ogrožene prebivalce o najnujnejših ukrepih in nalogah zaradi preprečitve in zmanjšanja posledic potresa.

Preko občinskega štaba CZ Postojna, oziroma regijskega informacijskega centra za obveščanje se združujejo informacije vseh javnih dejavnosti na terenu in zagotovi obveščanje prebivalcev o:

- razmerah na prizadetem območju in nevarnostih za ljudi, živali in okolje,
- dosedanjem izvajanju nujne medicinske pomoči in triaže poškodovanih in obolelih,
- tem, kakšno oskrbo lahko pričakujejo in kdaj bo prispela,
- varovanju premoženja in delovanju pomembnih javnih služb,
- iskanju pomoči in sodelovanju z izvajalci nalog zaščite, reševanja in pomoči,
- izvajanju osebne in vzajemne zaščite,
- kje lahko dobijo dodatne napotke in pomembne informacije za ravnanje ob nesreči.

Za dodatne informacije o dogodkih in aktivnostih na območju občine Postojna, objavi urad župana posebno telefonsko številko za obveščanje ogroženih občanov, preko katere se posredujejo vse informacije in obvestila pristojnih lokalnih organov in služb za zaščito in reševanje, policijske postaje, zdravstvene službe, socialne službe, komunalnih, energetskih in telekomunikacijskih ustanov, Rdečega križa in Karitasa ter drugih služb javnega pomena.

Priloga P-8: Telefonska številka občine Postojna za informiranje prebivalcev ob nesreči (potresu)

Župan, poleg gasilskih enot, štabov, enot in služb CZ pri občini Postojna, vključuje delovanje občinske uprave v skladu z občinskim načrtom dejavnosti z namenom, da zagotovi podporo organom vodenja ukrepov in nalog zaščite in reševanja ter za zagotavljanje neposrednega stika s prebivalci.

Na ta način se zagotavlja ustrezna informacijska podpora in najnujnejša oskrba ogroženih prebivalcev ter ohranja zaupanje in odzivanje med prebivalci na odločitve, ki jih župan, poveljnik CZ oziroma vodja intervencije odredijo v skladu z nalogami reševanja, zaščite in pomoči.

Poveljnik CZ v ta namen koristi štabno strokovno službo ter koordinira delo svetovalcev iz vrst sociologov, psihologov in strokovnjakov drugih oblik neposredne pomoči.

Gradiva objavljena na spletni strani državnega načrta za primer potresa, so lahko začetni napotki za ravnanje prebivalcev po potresu.

Takojšno, neposredno in usklajeno informiranje prebivalcev na ogroženem območju občine je najboljša podpora dobri organizaciji zaščite in reševanja in predpogoj uspešnega vključevanja lastnih sil in prebivalcev.

V primeru rušilnega potresa velikih razsežnosti je pričakovati, da bodo v začetku potresa prekinjene možnosti napajanja določenih telekomunikacijskih naprav iz električnih virov tako, da bo osebni stiki operativnih enot istočasno osnovni vir obveščanja in opozarjanja ogroženih prebivalcev.

Dodatek D-12: Navodila prebivalcem za ravnanje ob potresu

6. AKTIVIRANJE SIL IN SREDSTEV

6.1. AKTIVIRANJE ORGANOV VODENJA

Na podlagi kratke ocene stanja na prizadetem območju (viri: ReCO, poveljniki gasilskih enot, izvajalci javnih služb, prebivalci in drugi), poveljnik CZ občine Postojna sprejme odločitev o postopnem aktiviranju občinskega štaba CZ ter drugih poveljnikov in vodij enot in služb CZ, odgovornih oseb pogodbenih izvajalcev nalog zaščite in reševanja.

Osrednja gasilska enota (PGD Postojna) se aktivira takoj po prvih informacijah o nesreči na podlagi občinskega operativnega gasilskega načrta. Do začetka delovanja štaba oziroma poveljnika CZ je vodja intervencije poveljujoči gasilski poveljnik, ki ima vsa pooblastila za aktiviranje drugih gasilskih enot in operativnih služb po tem načrtu.

Kadar je mogoče vodja gasilske intervencije oziroma poveljnik CZ občine Postojna odločitev o aktiviranju predhodno uskladi z županom in s strokovno službo pri občinski upravi. V tem primeru uprava nudi tudi potrebno administrativno in informacijsko podporo za zagotavljanje takojšnjega odziva na nesrečo.

Ob manjših potresnih sunkih (II.-IV. stopnje po EMS) aktiviranje sil za reševanje ni potrebno. V tem primeru zadostujejo intervencije gasilskih ter organov ZR, ki izvedejo ustrezní ogled na ogroženem območju in poročajo svojim nadrejenim o oceni stanja.

6.2. AKTIVIRANJE SIL IN SREDSTEV

Aktiviranje gasilskih enot se izvede takoj po prejetih informacijah o potresu po postopku aktiviranja določenem v občinskem operativnem gasilskem načrtu.

O aktiviranju drugih sil za reševanje po potresu odloča v skladu z nastalo situacijo poveljnik CZ občine ali njegov namestnik.

Dodatek D-1: Dokumenti o pozivanju in aktiviranju pripadnikov, enot in služb zaščite, reševanja in pomoči pri Občini Postojna

Postopek aktiviranja gasilcev se izvaja v sistemu tehničnih zvez (v sistemu ZARE, neposredni klic in s pozivniki) ali s sireno za javno alarmiranje zaradi aktiviranja gasilskih enot.

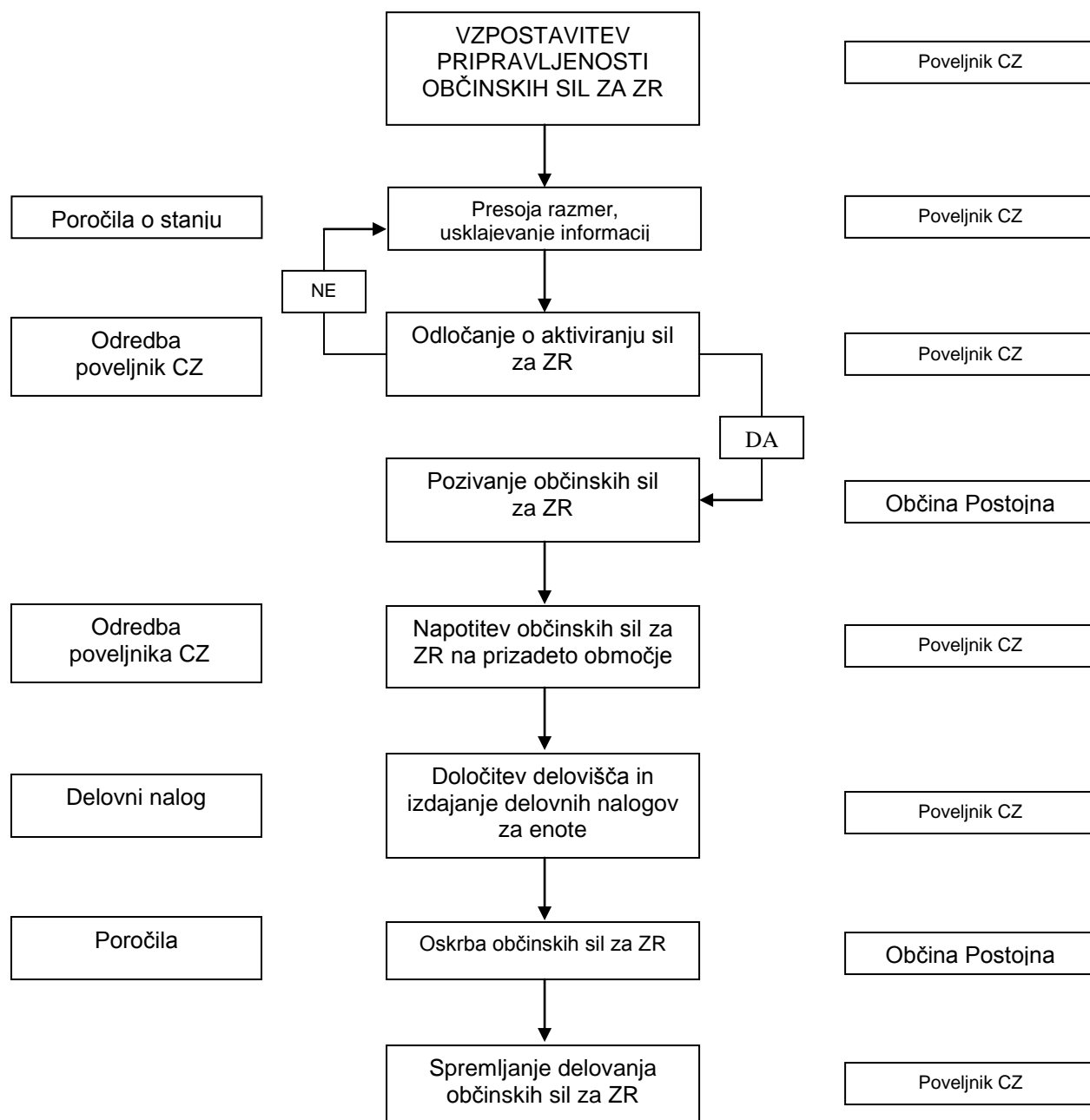
Najprej se aktivira osrednja GE Postojna ter krajevno pristojna GE, na področju katere je po ocenah največ poškodovanih objektov, za tem se postopoma aktivirajo še ostale GE in druge službe reševanja.

Poveljnik CZ občine Postojna vodi in koordinira nadaljnje izvajanje ukrepov in nalog, glej **poglavje 8**.

Pripadnike enot in služb CZ ter drugih sil reševanja po Pregledu enot in služb CZ občine Postojna v **prilogi 3.**, poziva občinska uprava, oziroma štab CZ s pomočjo službe za podporo.

Sodelavec za zaščito in reševanje pri občinski upravi ureja vse zadeve glede evidence o aktiviranju ter statusa, pravic in dolžnosti aktiviranih pripadnikov CZ ali udeležencev po pogodbi in drugih prostovoljcev.

Shema 2. Aktiviranje sil in sredstev ZR pri Občini Postojna



V primeru večjih posledic poveljnik CZ občine Postojna zahteva vključevanje regijskih služb in enot CZ ter aktiviranje:

- komisije za ocenjevanje poškodovanosti in uporabnosti objektov ter
- komisije za identifikacijo mrtvih;

Poveljnik CZ občine Postojna s svojimi člani štaba koordinira dogovorjeno pomoč na območju celotne občine ter nudi potrebno logistično podporo pri zagotavljanju pogojev delovanja in o vsem vodi ustrezno evidenco.

Priloga P-9: Seznam članov občinskega štaba CZ Postojna
Priloga P-3: Pregled enot in služb Civilne zaščite občine Postojna

7. UPRAVLJANJE IN VODENJE ZAŠČITE, REŠEVANJA IN POMOČI

7.1. PRISTOJNOSTI IN NALOGE ORGANOV UPRAVLJANJA IN VODENJA

Upravljanje in vodenje zaščite in reševanja in pomoči se organizira kot enoten sistem na ogroženem območju in v koordinaciji z vsemi silami intervencije in pomoči.

Posamezni občinski organi imajo sledeče pristojnosti in naloge.

Občinska uprava:

- ureja upravne naloge zaščite, reševanja in pomoči,
- zagotavlja informacijsko in administrativno podporo organom vodenja,
- zagotavlja pogoje za delovanje poveljnika CZ občine in občinskega štaba CZ,
- zagotavlja pogoje za delo služb podpore in vodilnih organov vodenja,
- pripravlja prva, vmesna (delna) in končna poročila o nesreči,
- zagotavlja pogoje za delo komisije za oceno poškodovanosti in uporabnosti objektov ter komisije za ocenjevanje škode,
- opravlja druge naloge po usmeritvah župana.

Župan:

- stalno skrbi za izvajanje priprav na področju varstva pred naravnimi in drugimi nesrečami;
- sprejme oceno o stanju na prizadetem potresnem območju,
- sprejme odločitve o aktiviranju sil za ZRP,
- skrbi za izvajanje takojšnih ukrepov in nalog reševanja ogroženih prebivalcev, živali in premoženja,
- pri odločanju o izvajanju ukrepov in nalog ZRP upošteva odločitve poveljnika CZ občine Postojna,
- skrbi za obveščanje ogroženih in prizadetih prebivalcev na potresnem območju,
- potrjuje zahteve po zunanji pomoči v silah in sredstvih ter dodatnih lastnih virih pomoči.

Poveljnik CZ, njegov namestnik, vodja intervencije:

- usmerja dejavnost za zaščito, reševanje in pomoč na ogroženem območju,
- odloča o aktiviranju sil za zaščito, reševanje in pomoč,
- vodi delo štaba CZ in koordinira njihove aktivnosti;
- odreja zaščitne ukrepe in določa naloge ZRP,
- za posebne naloge določi vodjo intervencije,
- odloča o obveščanju ogroženih prebivalcev,
- zahteva zunanjo pomoč v silah in sredstvih,
- nadzoruje izvajanje nalog – spremlja stanje za prizadetem območju,
- koordinira zagotavljanje osnovnih pogojev za življenje na prizadetem območju,
- potrjuje poročila in zagotavlja enotno informiranje in obveščanje javnosti.

Štab Civilne zaščite občina Postojna. Ob nesreči se v štabu organizira strokovno svetovalno delo za naslednje delovne procese:

- zbiranje podatkov o stanju na ogroženem območju,
- izdelavo predloga nalog reševanja in zaščitnih ukrepov,
- koordinacijo izvajanja najnujnejših aktivnosti in reševalnih intervencij na območju,

- zagotavljanje komunikacij med izvajalci nalog, komisijami in drugimi udeleženci posameznih intervencij,
- zagotavljanje logistične podpore občinskim enotam in službam,
- zagotavljanje uporabe dodatnih sil pomoči in materialnih virov;
- koordinacijo obveščanja in informiranja javnosti,
- pripravo poročil.

Ob potresu večjih razsežnosti, ko se intervencije izvajajo na širšem območju, poveljnik CZ občine Postojna v koordinaciji z gasilskim poveljstvom določi poveljnike na posameznih rajonih reševanja, ki se običajno pokrivajo z operativnimi gasilskimi sektorji.

Operativne sestave ZRP Občine Postojna lahko ob širšem potresu izjemoma nudijo pomoč ogroženim prebivalcem v naseljih sosednjih občin, v kolikor to odobri poveljnik CZ in župan.

Če pri zaščiti, reševanju in pomoči sodelujejo enote policije in vojaške enote, njihovo delovanje vodijo njihovi poveljniki na podlagi dobljenih nalog in načrtov Policije oziroma Slovenske vojske (SV) za primer potresa. Na prizadetem popotresnem območju občine Postojna Policija in SV izvajajo svoje delo v skladu z usmeritvami poveljnika CZ občine Postojna.

7.2. PRISTOJNOSTI IN NALOGE IZVAJALCEV NALOG IN UKREPOV

Vodenje in poveljevanje enotam intervencije ob potresu izvaja, do aktiviranja občinskega štaba CZ Postojna, poveljnik osrednje gasilske enote Postojna.

Izvajalci javne gasilske službe:

- se organizirajo kot gasilske enote v sestavi GZ Postojna in delujejo kot obvezna javna gasilska služba v skladu z občinskim operativnim gasilskim načrtom,
- vse gasilske enote ob potresu poleg požarnega varstva izvajajo naloge ZRP kot splošno reševalne enote,
- osrednja gasilska enota izvaja splošne naloge in ukrepe ZRP tudi v primeru ogrožanja ob nesrečah z nevarnimi snovmi, nesreče v prometu ter ob reševanju na vodi in iz vode,
- izvajajo zavarovanje območja ogrožanja ob potresu na svojem požarnem sektorju ter nudijo pomoč drugim javnim službam pri zavarovanju pomembnih infrastrukturnih naprav in napeljav,
- organizirajo ali sodelujejo pri izvedbi takojšnjega začasnega umika prizadetih in ogroženih ljudi, živali in premoženja,
- izvajajo določene naloge tehničnega reševanja ob naravnih in drugih nesrečah,
- pomagajo pri zagotavljanju osnovnih pogojev za življenje ogroženim, prizadetim in evakuiranim prebivalcem, z razpoložljivimi silami in sredstvi,
- sodelujejo z ekipami nujne zdravstvene pomoči, nujne veterinarske pomoči in pri delovanju policije v skladu z usmeritvami občinskega poveljnika CZ oziroma glede na oceno stanja na ogroženem popotresnem mestu,
- v času intervencije pomagajo pri izvajanju nujnih sanacijskih del ter pri odpravi drugih posledic nesreč, ki jih odredi župan ali poveljnik CZ.

Izvajalci javne zdravstvene službe:

- zagotavljajo delovanje nujne medicinske pomoči na ogroženem območju,
- zagotavljajo triažo poškodovanih in obolelih,
- sodelovanje pri izvajanju higiensko-epidemioloških ukrepov,
- zagotavljajo delovanje komisije za identifikacijo mrtvih,
- zagotavljajo delovanje javne zdravstvene službe na območju občine pod novo nastalimi pogoji zaradi posledic potresa.

Izvajalci javnih komunalnih in distribucijskih služb:

- zagotavljajo oskrbo s pitno vodo na ogroženem območju,
- skrbijo za pravočasno zbiranje odpadkov in odstranitev ruševin,
- zagotavljajo oskrbo z gorivi in drugimi viri energije,
- zagotavljajo oskrbo s hrano in krmili za ogroženo živino,
- zagotavljajo druge kapacitete, nujne za nastanitev in oskrbo evakuiranih in prizadetih prebivalcev,
- zagotavljajo prevoze za sile intervencije, logistično podporo in eventualni začasni umik prebivalcev,
- zagotavljajo telekomunikacijsko infrastrukturo za nemoteno obveščanje in informiranje javnosti in ogroženih prebivalcev,
- zagotavljajo socialni transfer pomoči in organizacijo strokovne in zunanje materialne pomoči pri nalogah za zmanjševanje posledic potresa.

Enote in službe CZ. Enote in službe CZ po aktiviranju preverijo stanje najnujnejše namenske opremljenosti in kadrovske popolnitve, ter pristopijo k pripravam za izvajane nalog na potresno ogroženem območju. Poveljnik CZ Občine Postojna določi osebo iz sestave občinskega štaba CZ, ki spremlja začetne organizacijske postopke in nudi podporo vodji naslednjih enot oziroma služb:

- **tehnično reševalne enote** (ekipe za iskanje zasutih izpod ruševin, ekipe za reševanje),
- **enote prve pomoči javnih zavodov in organizacij** (izvajajo prvo pomoč v sestavi reševalnih enot in sodelujejo z ekipami nujne medicinske pomoči na prizadetem območju),
- **enote za RKB dekontaminacijo** (izvajajo dekontaminacijo ogroženega območja in nudijo pomoč pri asanaciji prizadetega območja),
- **enote služb podpore** (ekipe za oskrbo, ekipe za zveze, ekipe za prevoze, ekipe za psihološko pomoč,
- **enote za postavljanje in urejanje bivališč, enote za zaklanjanje** (sodelujejo pri ureditvi začasnih bivališč).

Vse enote CZ in službe za podporo pri izvajanju nalog ZRP izvajajo naloge zaščite, reševanja in pomoči po odločitvi poveljnika CZ občine Postojna.

Druge prostovoljne in nevladne organizacije: Območno združenje Rdečega križa Slovenije, Slovenska Karitas, kinologi, taborniki, skavti, gorski reševalci, radioamaterji ter druge nevladne organizacije, katerih dejavnost je pomembna za zaščito, reševanje in pomoč izvajajo naloge iz svoje pristojnosti. Vključujejo se v skupne akcije zaščite, reševanja in pomoči na podlagi usmeritev poveljnika CZ občine Postojna.

Policijska postaja Postojna opravlja svoje naloge pri zaščiti, reševanju in pomoči ob potresu iz svoje redne dejavnosti in sodeluje na ogroženem območju v skladu z usmeritvami poveljnika CZ občine Postojna. Ob manjši nesreči, ko ni potrebe za aktiviranjem štaba CZ, pa policija sodeluje z vodjem intervencije. Posebno pozornost policija posveča varovanju območja ruševin ali zapuščenega premoženja na ogroženem območju.

Gospodarske družbe, javni zavodi in druge organizacije. Za operativno vodenje in usmerjanje sil za zaščito, reševanje in pomoč v podjetjih, zavodih in organizacijah, njihov organ upravljanja imenuje poverjenika CZ ter organizira enote in službe CZ v skladu z merili za organiziranje, opremljanje in usposabljanje sil ZRP. Družbe, organizacije in zavodi izvajajo delovanje ob potresu na podlagi svojih načrtov za ukrepanje ob izrednih razmerah in koordinirajo izvajanje skupnih aktivnosti s poveljnikom CZ občine Postojna ali vodjo intervencije.

Štab CZ s službami za podporo zagotavlja logistično podporo izvajalcem ZRP na terenu na podlagi odločitev poveljnika CZ. Logistična podpora obsega koordinacijo delovanja in zagotavljanje zvez, opreme, materialov in virov energije, prevozov, informacijske podpore, prehrane, zdravstvenega in drugega varstva.

Če intervencija zahteva večja ali velika dodatna finančna sredstva, ali pa bo intervencija posledično povzročila večje ali velike stroške, mora vodja intervencije predhodno pridobiti soglasje poveljnika CZ občine Postojna ali župana občine Postojna.

Za ocenjevanje škode so pristojne **komisije za oceno škod** ob naravnih in drugih nesrečah. Na območju Postojne je pristojna komisija notranjske regije za oceno škod, ki določa prioritete naloge in usklajuje postopke pri delu občinske komisije.

Komisija za oceno poškodovanosti objektov se organizira iz vrst državnih strokovnjakov na ravni regije, s katero sodelujejo občinski pripadniki ustrezne stroke in upravnih služb (iz sestave občinske komisije za oceno škod).

Državna komisija za identifikacijo mrtvih se aktivira v primeru, v kolikor lokalne zdravstvene službe ne premorejo izvajati dejavnost v danih pogojih.

Priloga P-10: Komisija za oceno škode ob naravnih in drugih nesrečah pri Občini Postojna

7.3. VARSTVENI UKREPI, POOBLASTILA IN ZVEZE

Poveljnik CZ oziroma vodja intervencije zagotavlja in zahteva upoštevanje predpisov in pogojev varstva pri delu v času izvajanja ukrepov, nalog zaščite in reševanja in drugih aktivnosti na celotnem popotresnem območju. Ta zahtevk velja ves čas aktivnosti od trenutka aktiviranja sil za ZRP ter drugih prostovoljcev oziroma vključenih državljanov.

V primerih, ko poveljnik CZ oziroma vodja intervencije ne more drugače zavarovati ljudi in premoženja ter zagotoviti izvajanje ZRP lahko pristopi k uporabi zakonskih pooblastil (po 85. členu Zakona o varstvu pred naravnimi in drugimi nesrečami) in sicer:

- prepoveda dostop nepooblaščenim osebam na kraj nesreče,
- prepoveda promet mimo tega kraja,

- odredita umik ljudi, živali in premoženja iz ogroženih objektov in območij,
- odredita vstop v stanovanje,
- odredita uporabo določenih sredstev zvez oz. njihovo vzpostavitev,
- odredita odstranitev ovir, ki onemogočajo uspešno intervencijo,
- odredita uporabo tujega prevoznega sredstva za prevoz poškodovanih oseb oz. potrebnih sredstev za ZRP,
- odredita obvezno sodelovanje državljanov pri reševanju v skladu z njihovimi sposobnostmi in sredstvi, ki so primerna za reševanje,
- odredita uporabo tujega zemljišča za izvajanje ZRP,
- odredita porušitev objekta oz. posek drevja.

Posebna pooblastila se lahko uporabijo in smejo trajati le toliko časa, kolikor je to nujno potrebno.

Poveljnik CZ zagotavlja enakomerno obremenitev enot in posameznikov glede na vremenske in druge pogoje v času intervencije.

Služba za zaščito in reševanje pri občinski upravi Občine Postojna skrbi za varstvo pripadnikov CZ in vseh drugih udeležencev pri ZRP v občinski organizaciji v pogledu zdravstvenega in pokojninsko-invalidskega zavarovanja, obveznosti do delodajalcev in drugih pravic, ki jih pripadniki CZ imajo po zakonu.

Pravilna uporaba sil, dobra organizacija aktivnosti in dosledno enotno informiranje, obveščanje in poročanje je predpogoj za učinkovito delovanje in zagotavljanje varstva vseh udeležencev pri izvajanju nalog zaščite in reševanja.

Zveze. Pri neposrednem vodenju akcij zaščite, reševanja in pomoči se uporablja:

- sistem radijskih zvez zaščite in reševanja (ZARE) in
- sistem osebne klica.

Sistem zvez ZARE se obvezno uporablja pri vodenju intervencije ob potresu. Komunikacijsko središče tega sistema je v ReCO Postojna, preko katerega se zagotavlja povezovanje uporabnikov v javne in zasebne funkcionalne telekomunikacijske sisteme.

ReCO Postojna deluje ob aktiviranju sil za primer potresa za organe vodenja pri Občini Postojna na kanalu:

- SD **26,(28)**, ter na
- simpleks kanalu po odločitvi vodje ReCO Postojna.

Pri prenosu podatkov in komuniciranju se načeloma uporablja vsa razpoložljiva telekomunikacijska in informacijska infrastruktura, ki temelji na različnih medsebojno povezanih omrežjih kakor tudi preko:

- telefaksa,
- radijskih zveza (ZA-RE),
- elektronske pošte,
- telefona.

Priloga P-11: Pregled uporabnikov zvez ZARE pri Občini Postojna

Dodatek D-2: Navodilo za uporabo radijskih zvez ZARE pri Občini Postojna

8. UKREPI IN NALOGE ZAŠČITE, REŠEVANJA IN POMOČI

8.1. ZAŠČITNI UKREPI IN NALOGE ZAŠČITE, REŠEVANJA IN POMOČI

Štab CZ Postojna po zbranih podatkih in kratki oceni posledic potresa presodi stanje ogroženosti in predlaga poveljniku CZ odločitev za izvajanje naslednjih zaščitnih ukrepov, nalog reševanja in postopkov:

- reševanje iz ruševin, tehnično reševalne in gradbene ukrepe,
- gašenje in reševanje ob požarih,
- radiološko-kemijsko in biološka zaščito,
- izvajanje nujne medicinske pomoči, prve pomoči in psihološke pomoči,
- evakuacijo iz ogroženega območja,
- identifikacijo mrtvi,
- sprejem in oskrbo ogroženih prebivalcev,
- prvo veterinarsko pomoč,
- zaščito kulturne dediščine,
- ocenitev poškodovanosti in uporabnosti objektov,
- ocenitev nastale škode,
- zagotavljanje osnovnih pogojev za življenje.

8.2. NOSILCI, NAČIN IN POTEK ZAŠČITNIH UKREPOV IN NALOG ZAŠČITE IN REŠEVANJA PO POTRESU

Nosilec vodenja in glavni koordinator načrtovanja in izvajanja vseh ukrepov in nalog reševanja ob potresu na območju občine Postojna je poveljniki CZ občine Postojna.

Začetno intervencijo na prizadetem območju izvaja občinski gasilski poveljnik oziroma poveljnik osrednje gasilske enote Postojna, ki o svojih odločitvah o prevzetih ukrepih in izvajanju nalog poroča poveljniku CZ takoj se organizira delo občinskega štaba CZ.

Način izvajanja posameznih ukrepov in nalog se izvaja v skladu z dejansko oceno ogroženosti na določenem ogroženem mestu-rajonu, z upoštevanjem vseh varnostnih meril, materialno-tehničnih in organizacijskih danosti glede na dejansko število ogroženih prebivalcev ter poškodovanih zgradb in drugih pomembnih objektov.

Poveljnik CZ občine Postojna takoj po prvih ocenah poškodovanosti in ogroženosti prebivalcev določi:

- sektorje ogroženosti, njihova posamezna mesta in kritične lokacije ukrepanja ter reševanja,
- nadzorne točke vstopa na ogroženo območje,
- lokacije zbornih mest in javljanja reševalnih enot,
- vodnike in spremljevalce za vsako posamezno enoto reševanja in ukrepanja na ogroženem območju,
- območja varovanja in območja popolne/delne zapore,
- mesta začasnih ruševin,
- mesta triaže poškodovanih in obolelih,
- mesta zbiranja mrtvih,
- mesta zbiranja razpoložljivih delovno sposobnih prebivalcev, obrtnikov in drugih nujnih virov energentov in lokalnih virov takojšne oskrbe,

- način sporočanja odločitev izvajalcem nalog in ukrepov,
- način obveščanja ogroženih prebivalcev o izvajanju ukrepov, navodilih o postopkih po potresu in vzajemni pomoči,
- lokacijo poveljniškega središča,
- lokacijo informacijskega središča,
- lokacijo sprejemanja zunanje materialne pomoči,
- organizacijo zvez in plan javljanja in poročanja,
- organizira druge oskrbovalne točke in lokacije pomoči, predvsem za delo socialnih, humanitarnih in poizvedovalnih skupin.

S takimi postopki poveljnik CZ zagotavlja začetno koordinacijo reševanja in pomoči, nadzor območja in sodelovanje z ostalimi udeleženci in ogroženimi prebivalci.

Poveljnik CZ določi vodjo reševanja oziroma poveljnika v posameznem sektorju reševanja iz vrst poveljujočega gasilskega poveljnika lokalne gasilske enote.

Poveljnik CZ preko občinskega štaba CZ in njegove službe za podporo zagotavlja takojšen in enoten način sporočanja svojih odločitev izvajalcem nalog in ukrepov.

Poveljnik CZ preko informacijskega središča zagotavlja javno telefonsko številko za potrebe prebivalcev in druge javnosti.

Poveljnik CZ v koordinaciji s predstavnikom policije (preko člana občinskega štaba in pri Policijski upravi Postojna) usklajuje postopke varovanja imetja evakuiranih prebivalcev in po potrebi nudi podporo pri obhodih zapuščenega premoženja na varovanem območju.

Poveljnik CZ o svojih odločitvah in stanju na območju občine poroča županu in nadrejenem poveljniku CZ za Notranjsko, v kolikor je aktiviran njihov štab CZ.

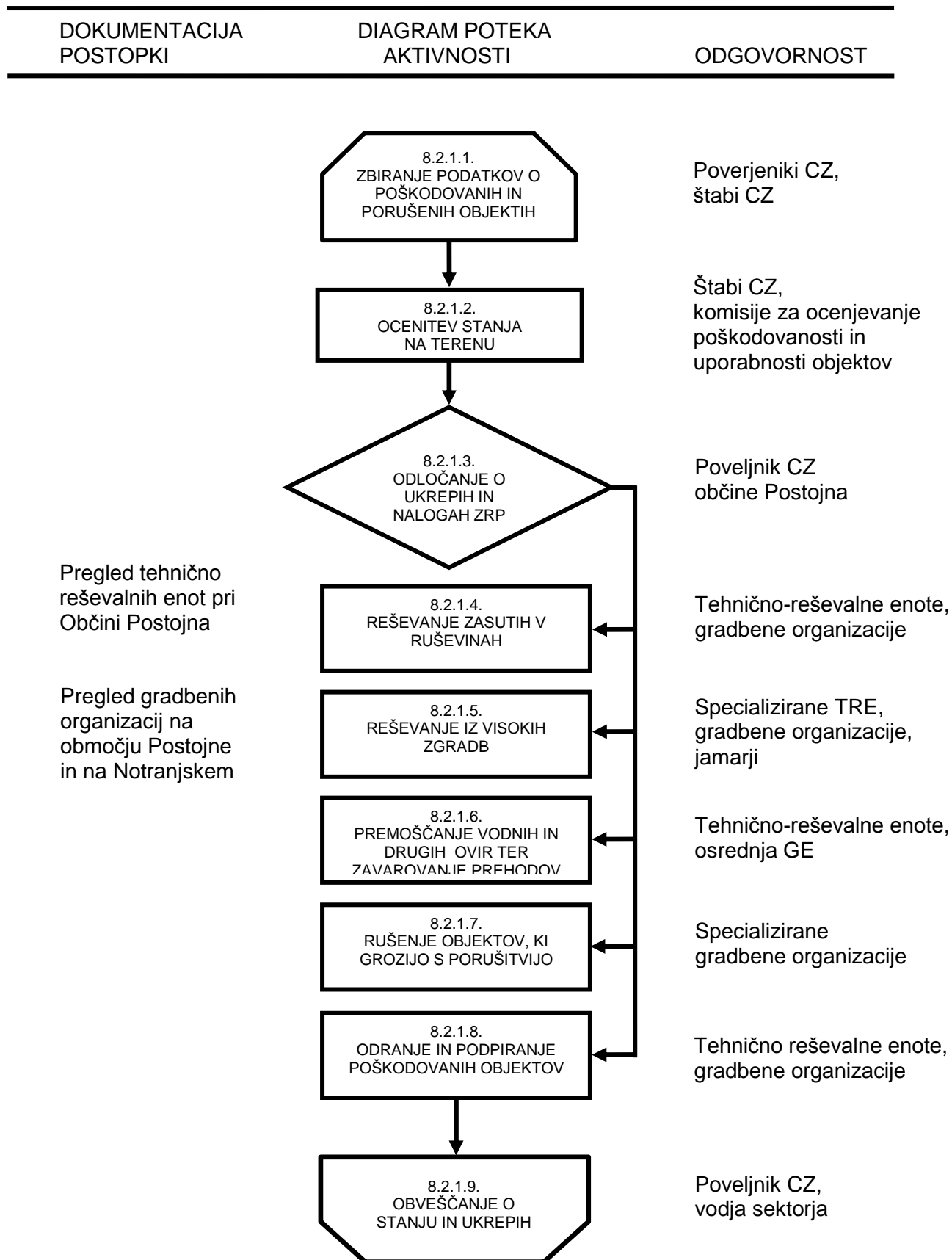
Župan občine Postojna nudi skupaj z občinsko upravo in z javnimi občinskimi službami vso nujno pomoč poveljniku CZ in sodeluje pri obveščanju in izvajanju ukrepov za zagotavljanje nujne pomoči ogroženim prebivalcem.

8.2.1. Potek reševanja iz ruševin, tehnično-reševalni in gradbeni ukrepi

Občinske gasilske enote in tehnično reševalne enote (enote za iskanje zasutih izpod ruševin in enote za reševanje) koordinirano iščejo preživle prebivalce, zasute pod ruševinami. Ekipe nujne medicinske pomoči Zdravstvenega doma Postojna in ekipe prve pomoči sodelujejo z reševalnimi ekipami neposredno na lokaciji reševanja in iskanja zasutih izpod ruševin. Ekipa za identifikacijo mrtvih se vključuje po potrebi na posebno urejenem ločenem mestu za zbiranje mrtvih.

Pri svojem delu reševalne ekipe koristijo predvsem ročna orodja in opremo za dvigovanje bremen. Upoštevajo stroga merila varstva pri delu pod posebnimi pogoji.

Shema 3. Diagram poteka reševanja iz ruševin, tehnično-reševalnih in gradbenih ukrepov



Reševanje iz ruševin oziroma tehnično reševanje obsega:

- reševanje iz ruševin,
- reševanje iz visokih zgradb,
- reševanje oziroma odstranjevanje materialnih sredstev iz ruševin in vodnih zajezev,
- čiščenje komunikacij in premoščanje ovir,
- rušenje in odstranjevanje objektov, ki grozijo s poružitvijo,
- ojačitve objektov (odranje in podpiranje) ter
- zavarovanje prehodov in poti ob poškodovanih objektih ter odstranjevanje ruševin.

Navedene naloge opravljajo tehnično-reševalne enote, v katerih sestavi delujejo tudi ekipe kinologov z reševalnimi psi, ustrezne ekipe gorsko reševalne službe, jamarske reševalne službe ter gradbena podjetja z ustrežno mehanizacijo.

V času uporabe psov za iskanje pogrešanih vodja enote prepove vse dejavnosti, ki ovirajo postopek iskanja (strojno delo, gibanje na območju iskanja).

Po zagotovitvi podatkov, da pod ruševinami ni več ranjenih ali mrtvih oseb, lahko reševalne ekipe pristopijo k odstranjevanju ruševin s strojno opremo. Tudi v tem primeru delo izvajajo postopoma ob posebni pozornosti na potencialni možnosti zasutih oseb ali drugih predmetov posebnega pomena (nevarne snovi, energetska omrežja, telekomunikacijska omrežja in oprema, komunalni sistemi).

Vzporedno z izvajanjem reševanja izpod ruševin ter postopnega odstranjevanja ruševin se izvaja označevanje stavb in zgradb glede na zaključitev izvedenih del iskanja. To delo izvajajo vodje ekip za iskanje zasutih izpod ruševin.

Glej prilogo P-13.

Po končanem reševanju in iskanju pogrešanih na določeni lokaciji delo nadaljujejo komisije za ugotavljanje poškodovanosti in uporabnosti objektov.

Glej točko 8.2.10.

Na predlog te komisije se izvedejo najnujnejši gradbeni in tehnični ukrepi na določenem porušenem mestu (nujne podpore stavb, komunalne, prometne, energetske in druge začasne ureditve, ureditev lokacij odlagališč ruševin in drugih materialov, odpadkov).

Po končani intervenciji reševanja in oceni poškodovanosti in uporabnosti objektov nadaljuje z delom komisija za oceno škode in za to posebno ustanovljene strokovne ekipe za načrtovanje nujne in dolgoročne sanacije.

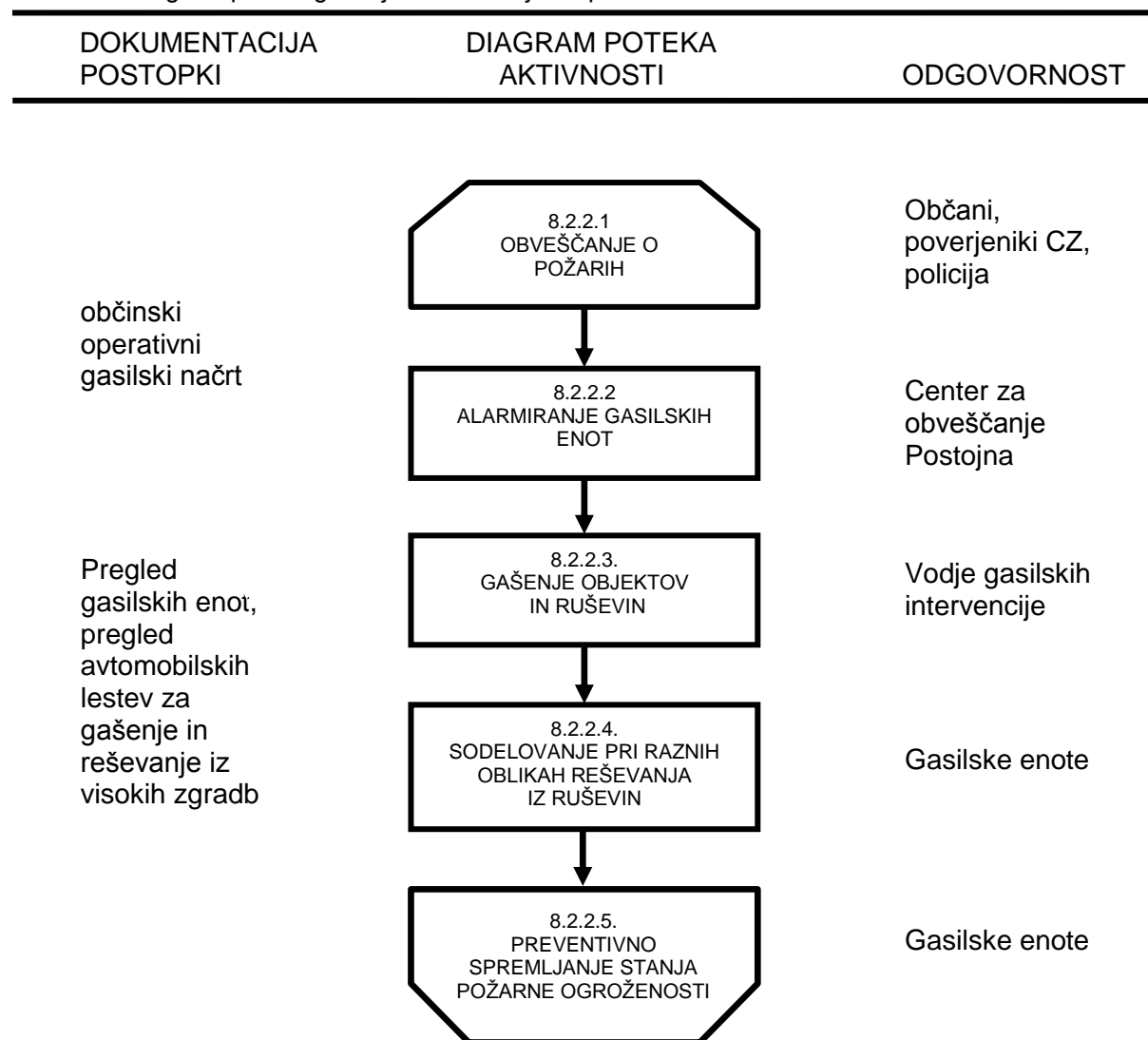
Glej točko 8.2.11.

Ovisno od obsega nastale škode in zahtevnosti odprave posledic potresa se običajno na ravni države sprejme posebni zakon o popotresni obnovi. Občina Postojna tudi v tem primeru sodeluje s svojimi ekipami za oceno škode in z drugimi organi občinske uprave s področja urejanja prostora in načrtovanja sanacije prizadetega območja.

Priloga P-12: Oznake za označevanje stavb na potresnem območju

8.2.2. Potek gašenja in reševanja ob požarih – verižni nesreči

Shema 4. Diagram poteka gašenja in reševanja ob požarih



Gašenje in reševanje ob požarih ter eksplozijah obsega:

- preprečevanje nastanka požarov,
- preprečevanje nastanka eksplozij plina in drugih eksplozivnih snovi,
- gašenje požarov,
- reševanje ob požarih in eksplozijah,
- sodelovanje pri reševanju iz ruševin.

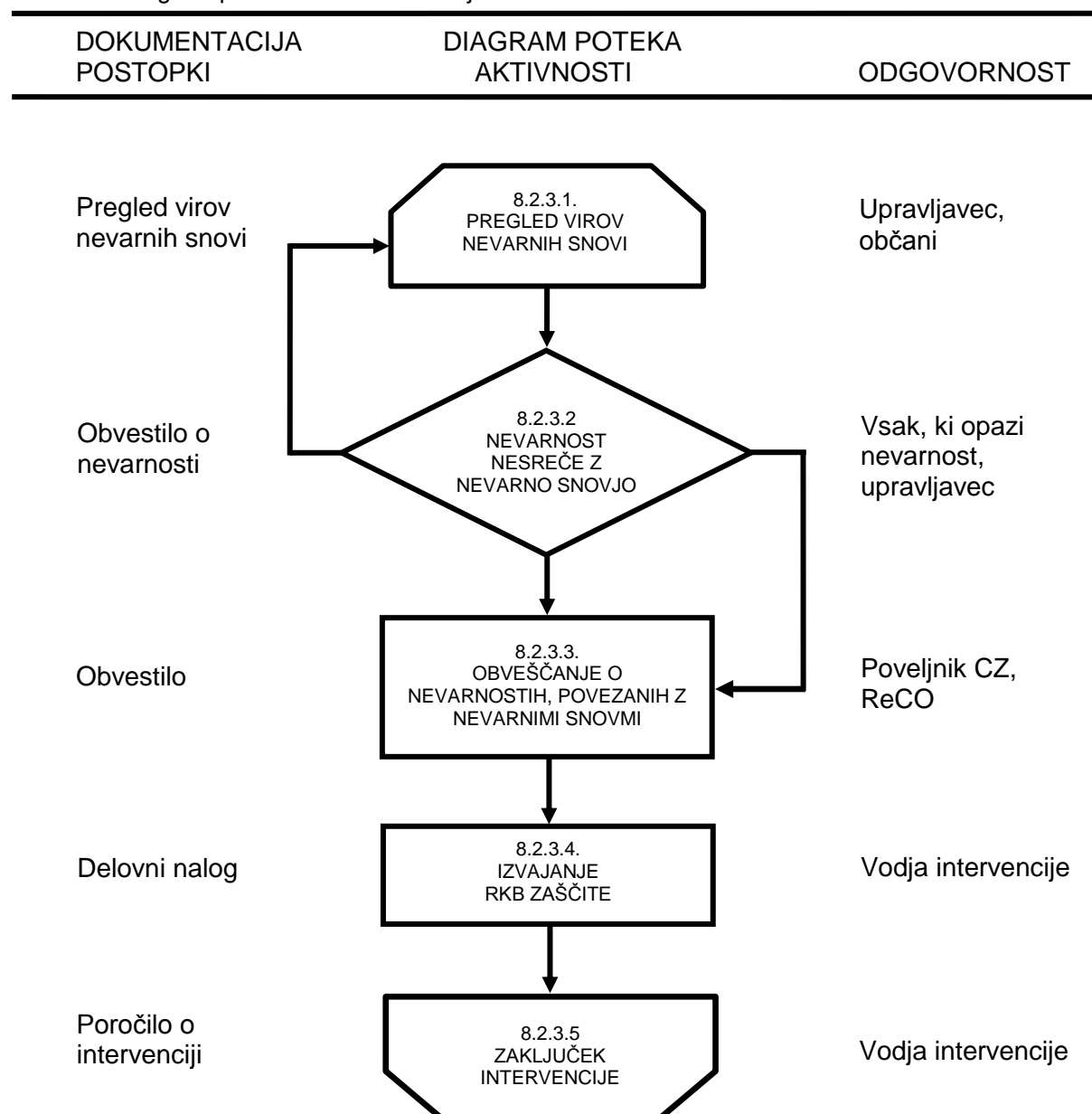
Gasilske enote sodelujejo tudi pri izvajanju drugih nalog zaščite in reševanja, še posebej pri reševanju iz visokih zgradb, reševanju ob prometnih nesrečah, pri izvajanju nalog zaščite in reševanja ob nesrečah z nevarnimi snovmi ter pri oskrbi s pitno in sanitarno vodo tako na gradbiščih kot na lokacijah začasnih bivališč.

Priloga P-13: Pregled avtomobilskih lestev za gašenje in reševanje iz visokih zgradb

8.2.3. Potek radiološko-kemijske in biološke zaščite

Ob potresu obstaja velika nevarnost, da zaradi poškodb na objektih in napravah, kjer se proizvajajo, uporabljajo, hranijo ali prevažajo nevarne snovi, pride do nenadzorovanega uhajanja teh snovi v okolje.

Shema 5. Diagram poteka radiološko-kemijske in biološke zaščite



Nadzor izvajajo gospodarske družbe, zavodi in druge organizacije, ki uporabljajo, proizvajajo, prevažajo ali skladiščijo nevarne snovi, Občina ter pristojni državni organi. Še posebej je potrebno izvajati nadzor nad iztekanjem nafte in naftnih derivatov.

Ob potresu se preko komunalnih organizacij organizira zbiranje ter odstranjevanje raznih kemikalij, ki se nahajajo v industriji, na kmetijah in po gospodinjstvih.

Priloga P-14: Pregled stacionarnih virov tveganja zaradi nevarnih snovi

8.2.4. Potek izvajanja nujne medicinske pomoči, prve pomoči in psihološke pomoči

Delovanje zdravstvene službe ob naravnih in drugih nesrečah je urejeno s predpisi Ministrstva za zdravje o delu zdravstvene službe ob naravnih in drugih nesrečah. V okviru nujne medicinske pomoči ob potresu se izvajajo le najnujnejši ukrepi za ohranitev življenja in varovanje zdravja ljudi na prizadetem območju. To so predvsem:

- nujna (laična) pomoč, ki jo dajejo oziroma izvajajo ekipe prve pomoči CZ,
- nujna zdravstvena pomoč, ki jo nudi medicinsko osebje bodisi na terenu ali pa v ustreznih zdravstvenih ustanovah ali začasno urejenih triažnih mestih,
- nujna specialistična zdravstvena pomoč, ki jo zagotavljajo splošne in specialne bolnišnice, izvajanje higienskih in proti epidemičnih ukrepov, ki jih izvajajo službe pod nadzorstvom zdravstvenega inšpektorata in zavodov za zdravstveno varstvo,
- oskrba z zdravili, sanitetnim materialom in opremo.

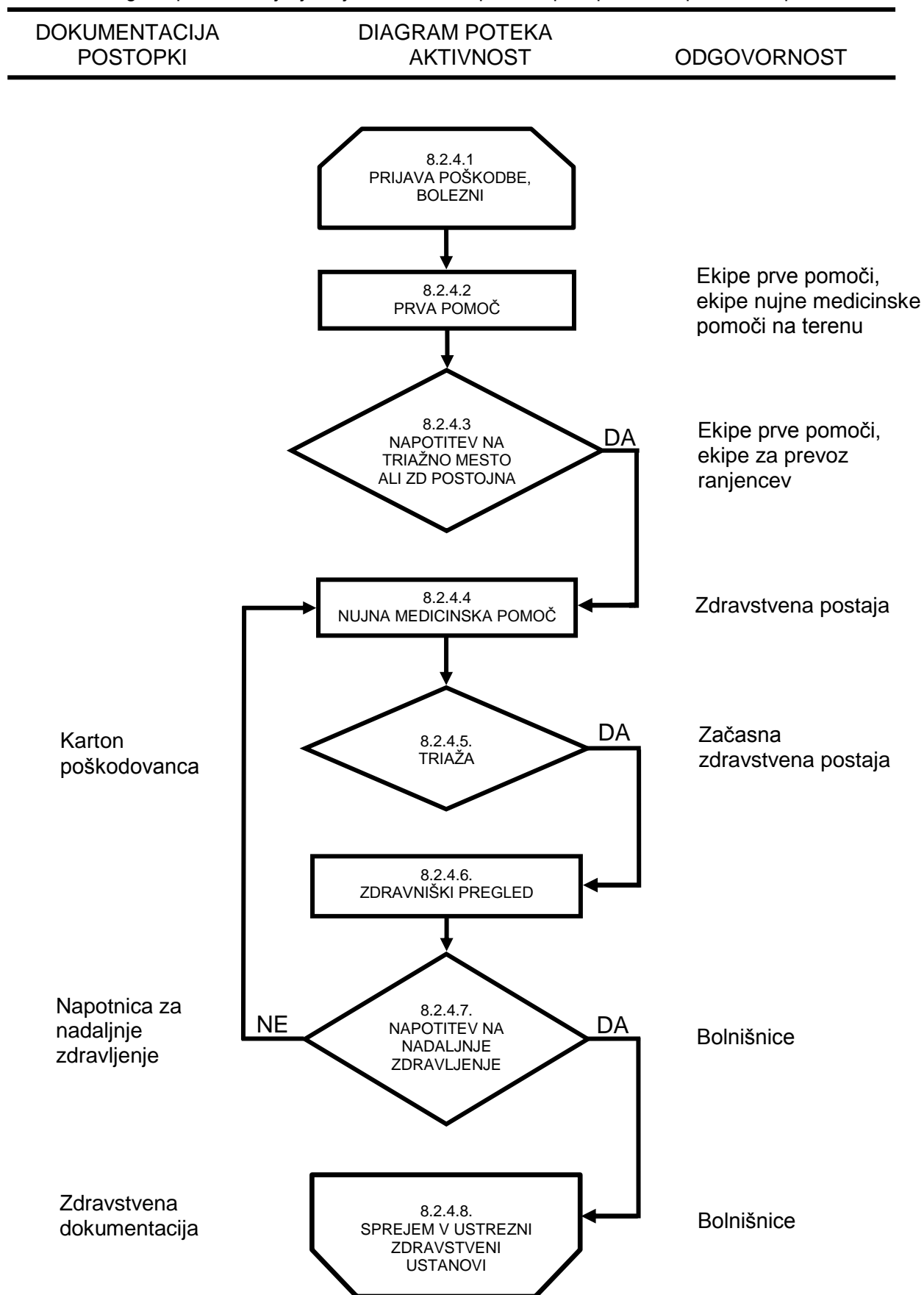
Občinske ekipe prve pomoči CZ se aktivirajo takrat, kadar zaradi velikega števila poškodovanih ob potresu pomoč rednih zdravstvenih služb ni zadostna.

Za potres sta značilni nenadnost in silovitost. Preživeli ob rušilnem potresu praviloma doživijo hud stres in potrebujejo tudi psihološko pomoč. Posebno pomoč potrebujejo tudi reševalci in druge osebe podpore, ki so v neposrednem stiku s preživeli in ogroženimi. Psihološko pomoč ob potresu preživelim nudijo različni strokovnjaki (psihologi, terapevti, duhovniki).

Občina Postojna organizira psihološko pomoč preživelim v sodelovanju z javnimi in drugimi službami in organizacijami (Center za socialno delo, Rdeči križ, Karitas, druge humanitarne in prostovoljne skupine, društva).

Dodatek D-13: Navodilo za psihološko pomoč s seznamom zavodov in organizacij pomoči

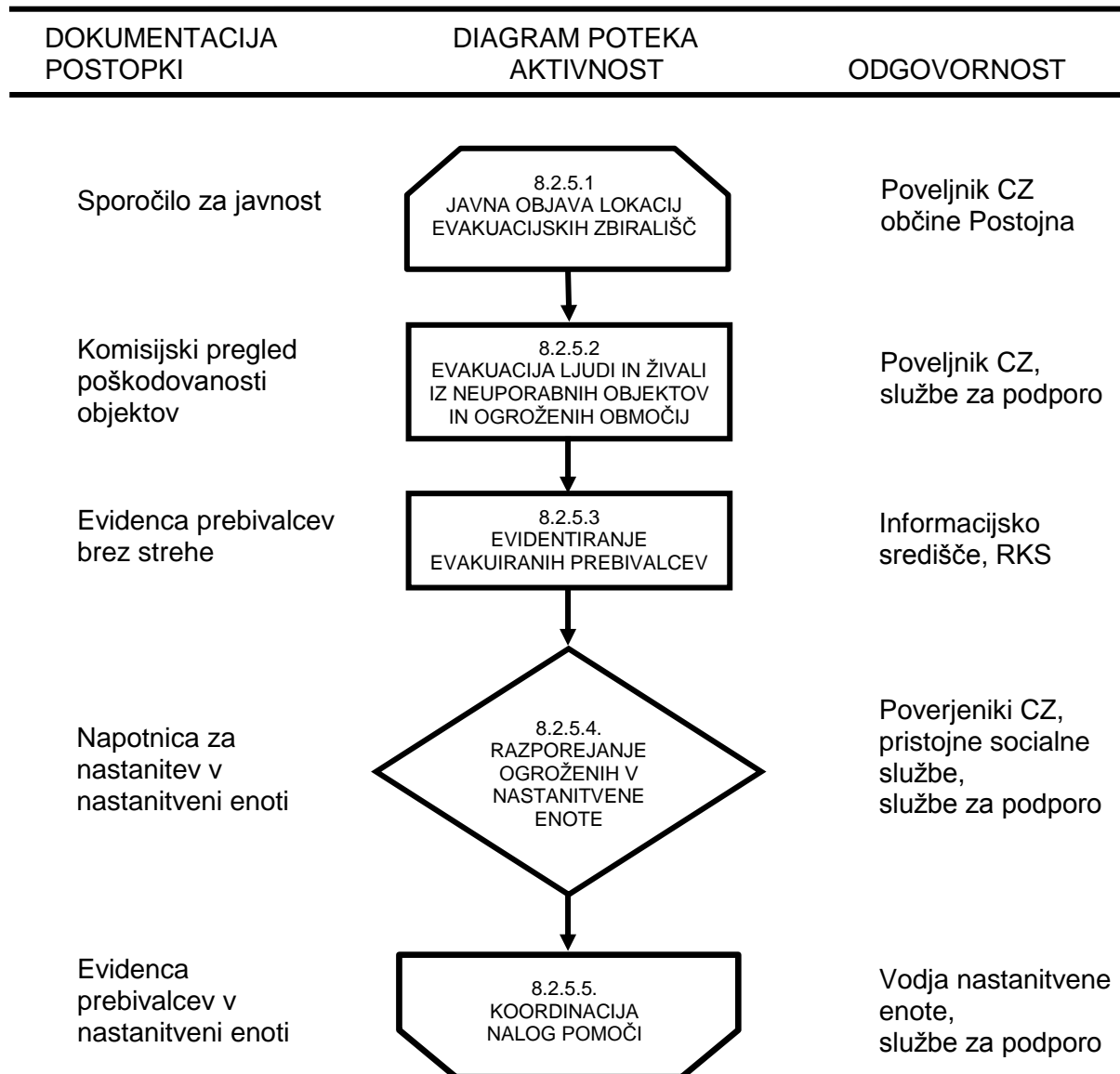
Shema 6. Diagram poteka izvajanja nujne medicinske pomoči, prve pomoči in psihološke pomoči



8.2.5. Potek evakuacije iz ogroženega območja

Prebivalci se ob potresu praviloma ne evakuirajo z območja, ki ga je prizadel potres. Če je le mogoče, moramo urediti nastanitvene zmogljivosti za ljudi na prizadetem območju, čim bližje njihovim domovom. V kolikor vseh oseb ni mogoče namestiti na lokacije v matični občini, se del prebivalcev evakuira v sosednje neprizadete občine ali regije.

Shema 7. Diagram poteka evakuacije



Iz prizadetega območja evakuiramo le posebne skupine prebivalcev, zlasti starejše ljudi, bolnike, otroke, ki so ostali brez staršev, ter druge ljudi, ki niso sposobni sami skrbeti zase. Prav tako moramo poskrbeti za nastanitvene zmogljivosti (hleve) za živino, čim bližje lastnikovim domovom.

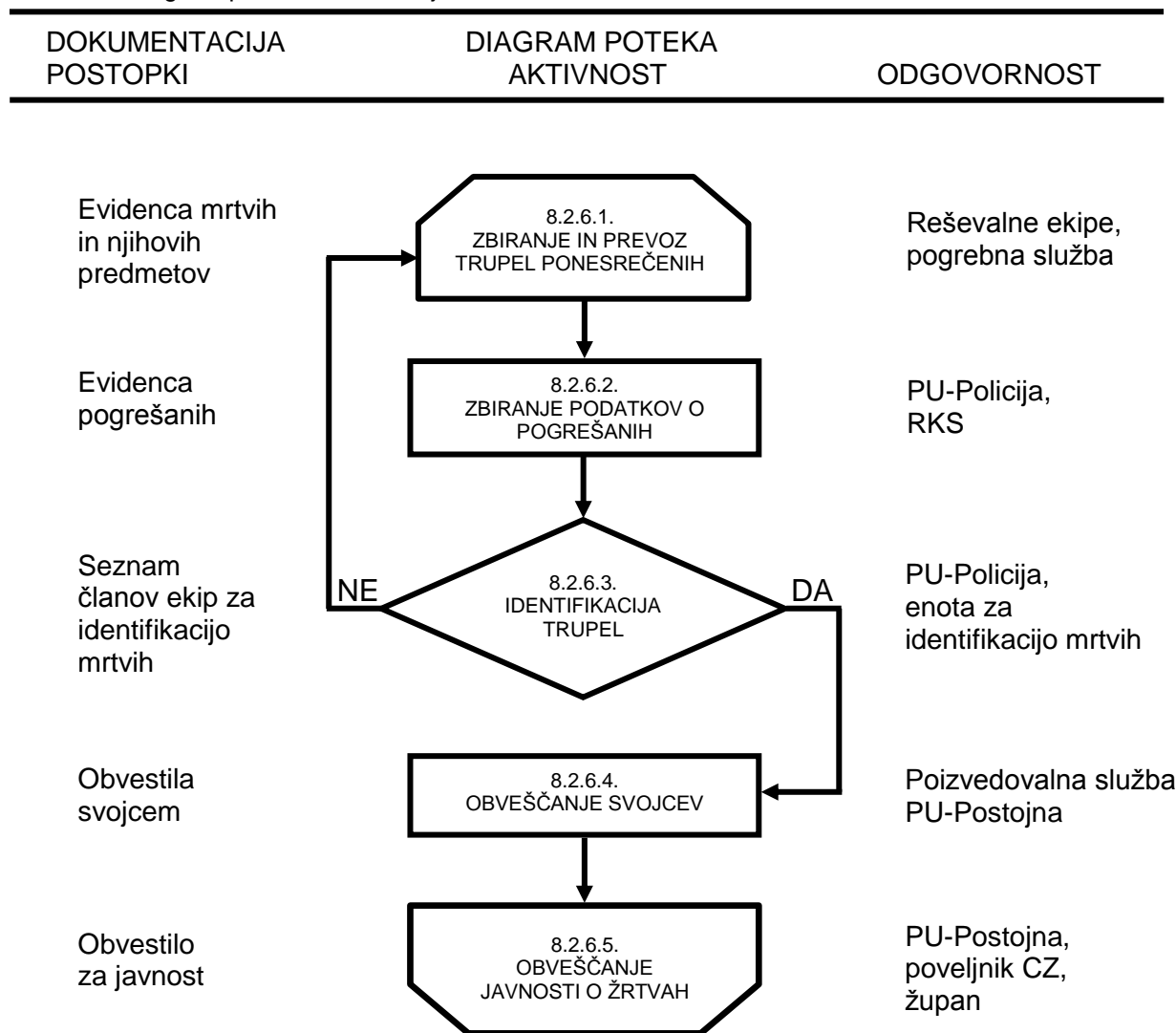
Koordinacijo izvajanja evakuacije in drugih zaščitnih ukrepov med prebivalci vodijo sektorski štabi CZ in poverjeniki CZ v krajevnih skupnostih. Pri delu jim pomagajo prostovoljni gasilci in drugi lokalni prostovoljci.

Priloga P-15: Pregled evakuacijskih zbirališč prebivalcev na območju občine Postojna

8.2.6. Potek identifikacije mrtvih

Identifikacija mrtvih obsega zbiranje in prevoz trupel, zbiranje podatkov o pogrešanih, identifikacijo trupel, obveščanje svojcev in javnosti. Ob potresu z večjim številom mrtvih se poleg rednih zdravstvenih služb, ki opravljajo identifikacijo mrtvih, aktivira enota za identifikacijo mrtvih pri Inštitutu za sodno medicino pri Medicinski fakulteti Ljubljana. Občina za pokop velikega števila mrtvih v rušilnem potresu predvidi dodatne lokacije v svojih prostorskih aktih.

Shema 8. Diagram poteka identifikacije mrtvih



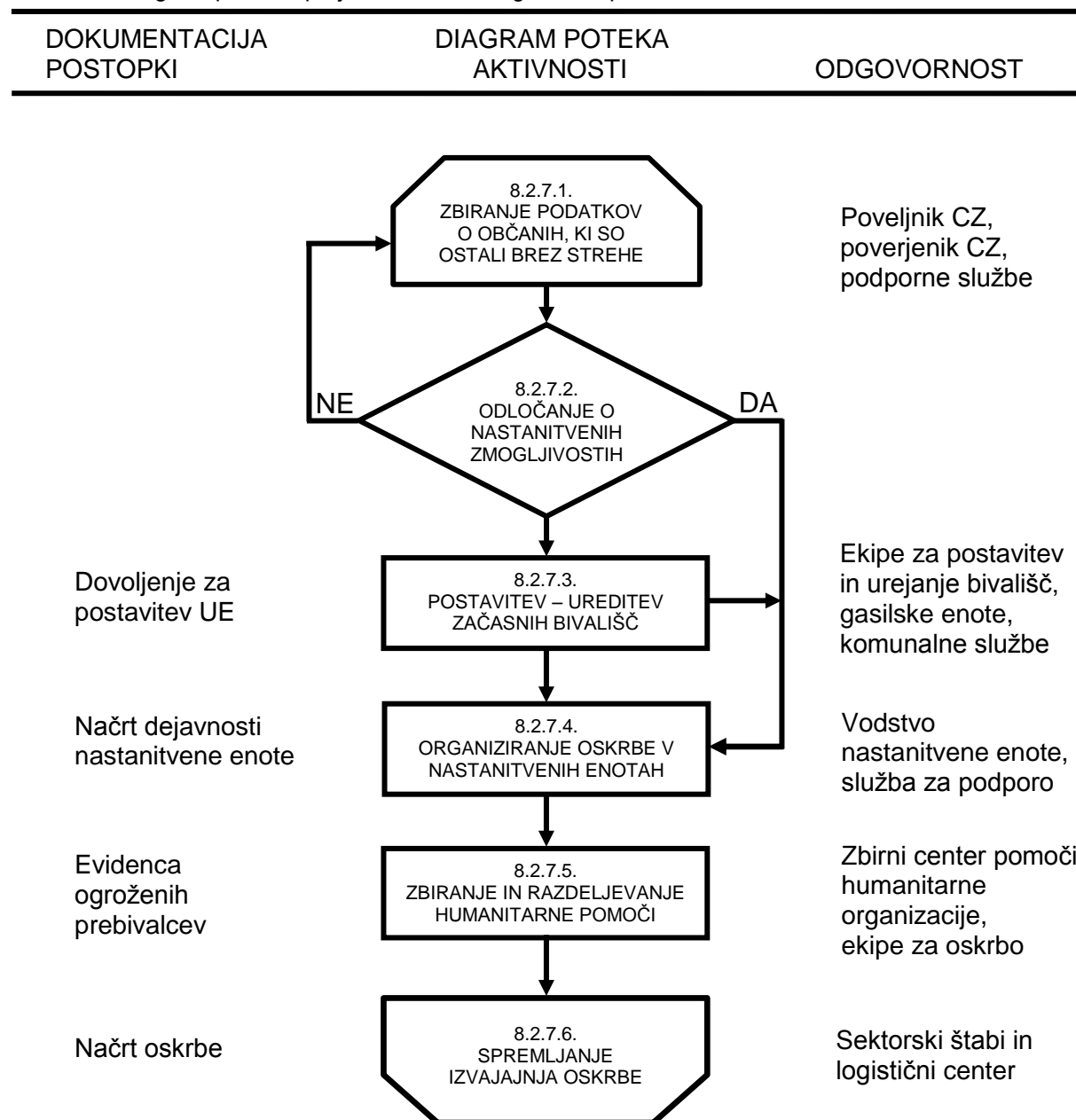
Priloga P-16: Pregled zdravstvenih domov na območju občine Postojna

8.2.7. Potek sprejema in oskrbe ogroženih prebivalcev

Sprejem in oskrba ogroženih ter prizadetih prebivalcev obsega:

- urejanje sprejemališč za evakuirane prebivalce,
- urejanje začasnih prebivališč (če je le mogoče prebivalce namestimo v zidane objekte oziroma v bivalnike, v nujnih primerih pa v šotore),
- nastanitev prebivalstva (v hotele, turistične zasedbe, javne domove...),
- oskrba z najnujnejšimi življenjskimi potrebščinami,
- zbiranje in razdeljevanje humanitarne pomoči.

Shema 9. Diagram poteka sprejema in oskrbe ogroženih prebivalcev

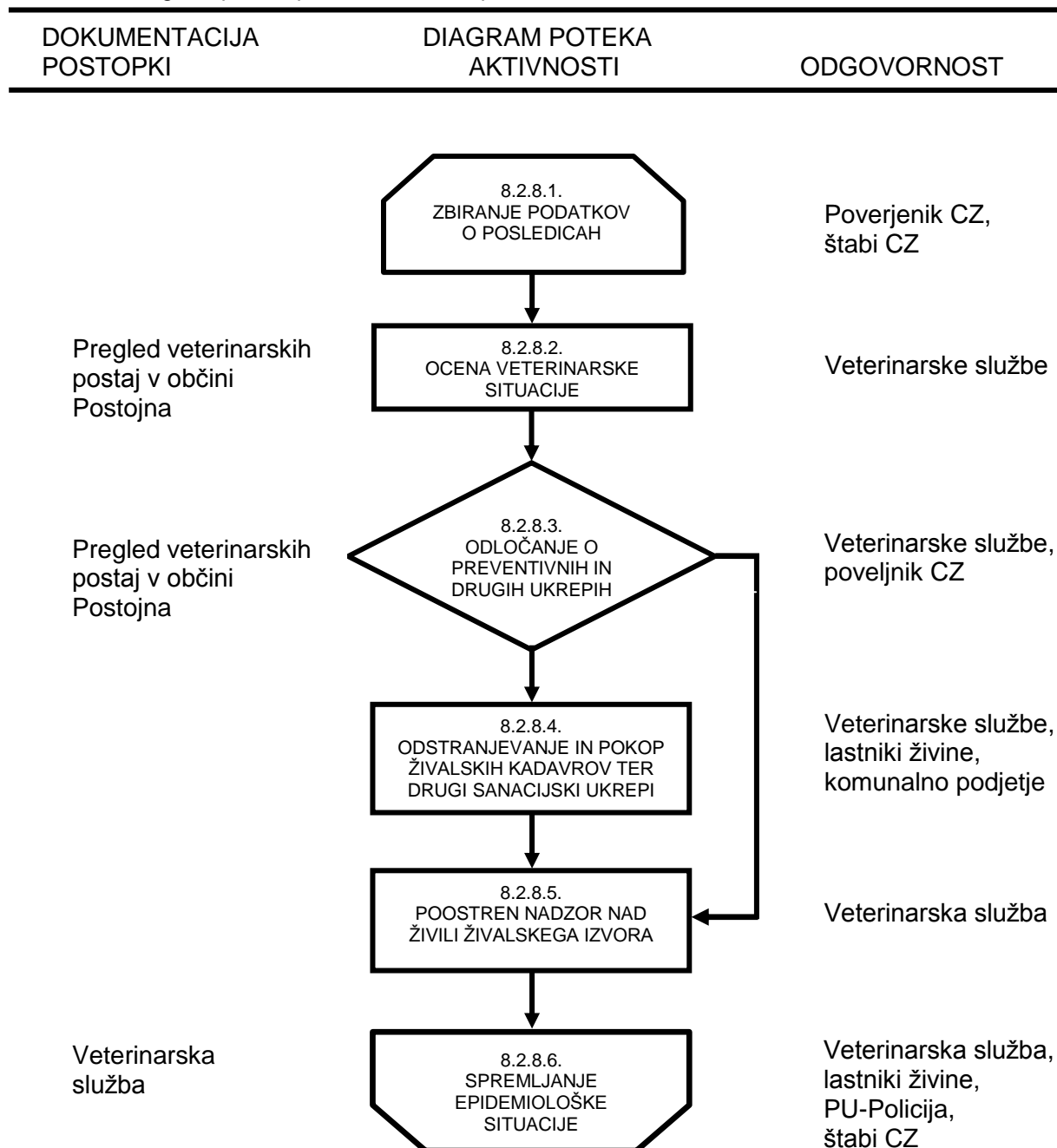


Dodatek D-14: Navodilo za uporabo pitne vode

Priloga P-17: Pregled objektov javne prehrane in njihovih zmogljivosti

8.2.8. Potek prve veterinarske pomoči

Shema 10. Diagram poteka prve veterinarske pomoči



Prva veterinarska pomoč ob potresu obsega:

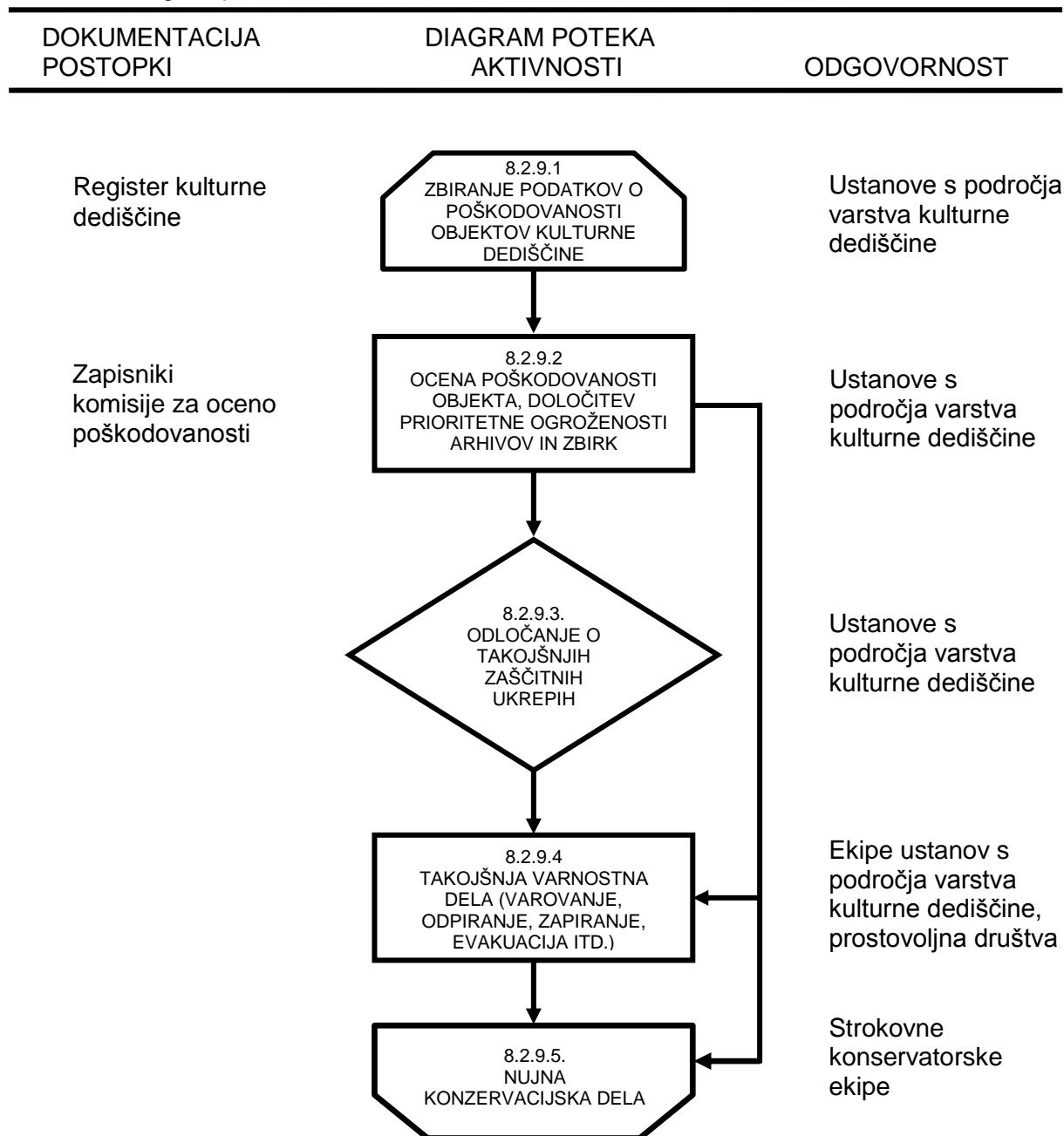
- zbiranje podatkov o poškodovanih in poginulih živalih na celotnem prizadetem območju,
- dajanje prve veterinarske pomoči poškodovanim in obolelim živalim, zasilni zakol poškodovanih živali,
- odstranjevanje živalskih trupel ter
- izvajanje drugih higienskih in proti-epidemioloških ukrepov.

Naloge prve veterinarske pomoči izvajajo veterinarske organizacije v sodelovanju z ekipami za prvo veterinarsko pomoč prizadetih družb in drugih lastnikov.

Priloga P-18: Pregled veterinarskih postaj na območju Občine Postojna

8.2.9. Potek zaščite kulturne dediščine

Shema 11. Diagram poteka zaščite kulturne dediščine



Zaščita kulturne dediščine obsega priprave in izvajanje ukrepov za zmanjšanje nevarnosti ter preprečevanje škodljivih vplivov potresa na kulturno dediščino. Izvajajo jih strokovnjaki in službe s področja kulturne dediščine v sodelovanju z Upravo RS za

zaščito in reševanje – Izpostavo Postojna. Po potrebi in možnostih pri posameznih splošnih delih sodelujejo pripadniki prostovoljnih gasilskih in drugih društev.

Kulturna dediščina se identificira na osnovi mednarodnega razpoznavnega znaka varstva kulturnih dobrin. S tem znakom naj bi bili označeni vsi kulturni spomeniki pomembni za kulturno in duhovno dediščino naroda.

Priloga P-19: Mednarodni razpoznavni znak za zaščito kulturnih dobrin

8.2.10. Potek ocenitve poškodovanosti in uporabnosti objektov

Po potresu je pomembno, da se čim prej ugotovi:

- stanje objektov na prizadetem območju, ter jih določiti in označiti kot uporabne, začasno neuporabne in neuporabne,
- število poškodovanih in uničenih javnih objektov, ki so nujno potrebni za zdravljenje, nego in drugo pomoč ter oskrbo prizadetih prebivalcev,
- koliko je prebivalcev, ki jim je treba zagotoviti začasno prebivališče,
- koliko je poškodovanih zgradb, ki jih je z enostavnimi ukrepi možno hitro sanirati,
- koliko zgradb je porušenih ali močno poškodovanih, da jih ni mogoče sanirati.

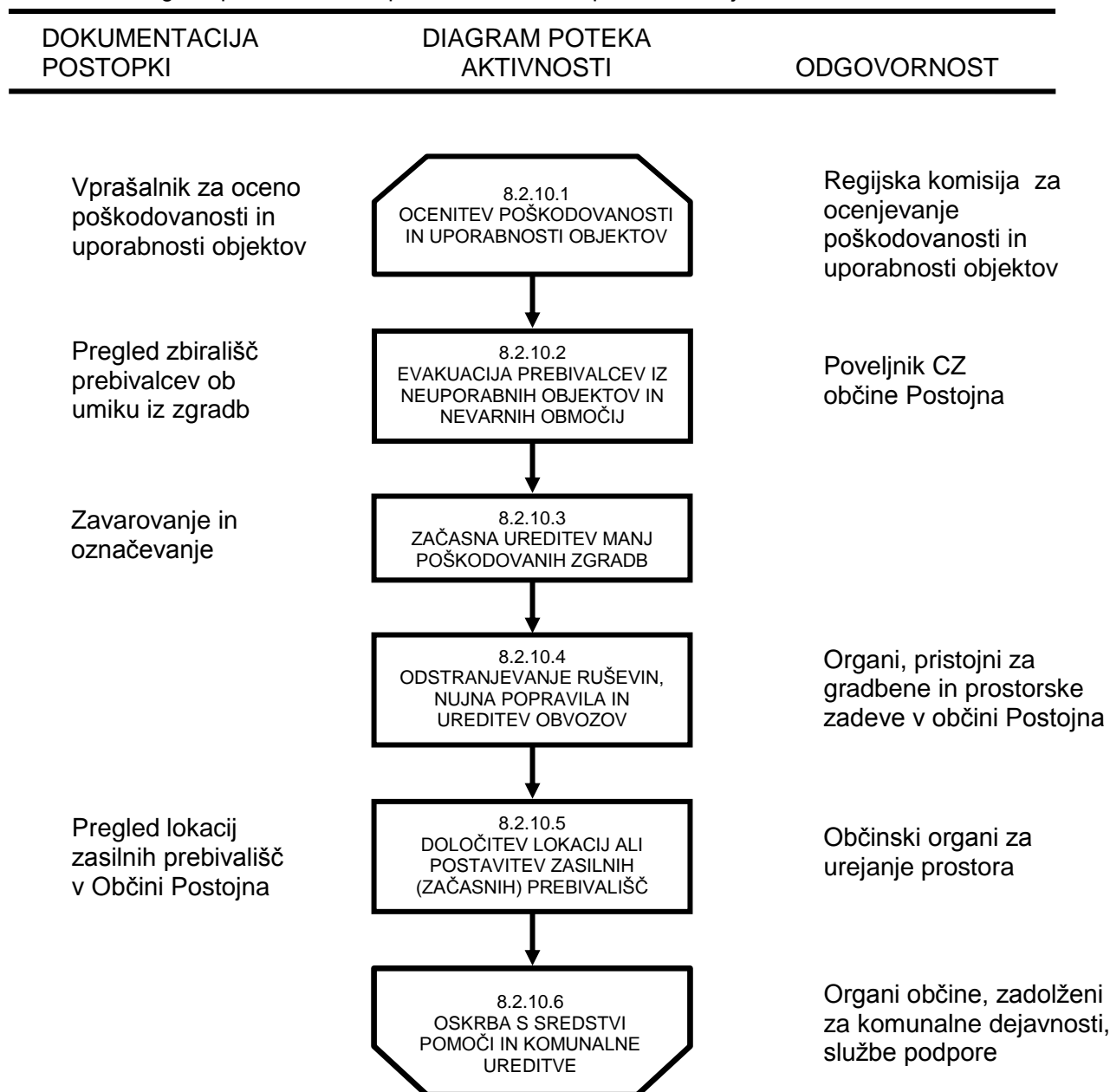
Zaradi učinkovitega ukrepanja po potresu moramo čim prej izdelati oceno poškodovanosti in uporabnosti zgradb. V ta namen se aktivira regijska oz. državna komisija za ocenjevanje poškodovanosti in uporabnosti objektov (zgradb). Občinska uprava nudi vso potrebno pomoč pri izdelavi dokumentacije na prizadetem območju.

Prva ocena poškodovanosti in uporabnosti objektov mora biti izdelana že v nekaj dneh po potresu, odvisno od obsega posledic. Njen namen je zagotoviti kar najhitrejšo oceno potrebne pomoči ter opozoriti prebivalce na nevarnosti, ki jih predstavljajo poškodovane zgradbe.

Ocena škode se praviloma dela skupaj z oceno poškodovanosti in uporabnosti. Zgradbe se na podlagi pregleda razvrstijo na: uporabne, začasno neuporabne, ki jih je potres poškodoval v tolikšni meri, da bi jih utegnil močnejši naknadni potresni ali popotresni sunek porušiti, in neuporabne, ki jih je potres bodisi porušil bodisi poškodoval v tolikšni meri, da jih ni več mogoče sanirati. Vstop vanje je potrebno ustrezno označiti, prepovedati oziroma onemogočiti.

Objekti se ustrezno označijo z različnimi barvami, ki jih določi komisija. Pri tem imajo prednost zgradbe, katerih delovanje je pomembno za zaščito, reševanje in pomoč. To so predvsem bolnišnice, zdravstveni domovi, gasilski domovi, komunikacijski centri, policijske postaje idr. Poseben pristop zahtevajo tudi t.i. inženirski objekti, kot so premostitveni objekti na komunikacijah, energetske objekti, visoke pregrade na vodnih zbiralnikih, predori, infrastrukturni objekti, nekateri industrijski objekti in drugo.

Shema 12. Diagram poteka ocenitve poškodovanosti in uporabnosti objektov



Na podlagi ugotovitev komisij je potrebno čim prej izdelati načrt sanacije.

Občinska uprava sodeluje s svojimi organi pri delu komisij in načrtovanju nalog:

- nujnih rušenj in odstranitvi zgradb ali delov zgradb, ki grozijo s porušitvijo,
- zmanjšanja ali odstranitvi težkih obtežb,
- odranju in podpiranju, vodoravnem opiranju in vgrajevanju vezi, podpornih zidov, polnilnih elementov, pa tudi zunanjih podpornih elementov.

Med urbanistične, gradbene in druge tehnične ukrepe sodijo tudi:

- določitev in ureditev lokacij za postavitve zasilnih prebivališč,
- določitev in ureditev lokacij odlagališč za odlaganje ruševin in drugih materialov,
- določitev odlagališč posebnih odpadkov,

- določitev in ureditev lokacij oziroma objektov za zbiranje in začasno skladiščenje nevarnih snovi iz gospodinjstev, industrijskih in drugih dejavnosti,
- vzpostavitev komunikacij in določitev obhodnih poti.

Priloga P-20: Pregled namestitvenih kapacitet za evakuirane prebivalce na območju občine Postojna

Priloga P-21: Pregled odlagališč ruševin in drugih materialov

8.2.11. Potek ocenjevanja nastale škode

Oceno nastale škode na prizadetem območju celovito izvajajo regijske komisije za oceno škode, običajno v povezavi in v sodelovanju z delom komisije za ocenjevanje poškodovanosti in uporabnosti objektov.

Pri tem delu jim pomagajo pristojni občinski in državni organi iz svojih rednih pristojnosti, predvsem pa oddelek za okolje in prostor ter oddelek za gospodarsko infrastrukturo (občinska komisija za oceno škode).

Komisija za ocenjevanje škode po potresu najprej pripravi grobo oceno škode, ki je podlaga za odločanje o pomoči občini pri zagotavljanju osnovnih pogojev za delo ter pripravo sanacijskih programov.

Ker je ugotavljanje poškodovanosti in z njo povezane uporabnosti gradbenih objektov podlaga za večino dejavnosti za vzpostavitev normalnega življenja na prizadetem območju, mora biti le to opravljeno v najkrajšem možnem času.

Navedene komisije so tudi odgovorne za pravilno in razumljivo označitev poškodovanih objektov zaradi nadaljnje uporabe in sanacije objektov.

Ocenjeno škodo državna komisija dostavi Vladi RS, ki služi za podlago za sprejem zakona o popotresni obnovi prizadetih območij (občin).

Priloga P-10: Komisija za oceno škode ob naravnih in drugih nesrečah pri Občini Postojna

8.2.12. Potek zagotavljanja osnovnih pogojev za življenje

Za izvajanje nalog na področju zagotavljanja osnovnih pogojev za življenje so zadolžene javne službe in druge organizacije s področja gospodarstva in infrastrukture ter poveljnik CZ občine Postojna.

Zagotavljanje osnovnih pogojev za življenje obsega:

- nujno zdravstveno oskrbo ljudi in živali,
- nastanitev in oskrbo s pitno vodo, hrano, zdravili in drugimi osnovnimi življenjskimi potrebščinami,
- zagotavljanje delovanja nujne infrastrukture (električno omrežje, vodovod, ceste),

- zagotavljanje delovanja javnih zavodov in organizacij javnega pomena na področju javnih uprav, javnega prometa, zdravstva in socialnega varstva, telekomunikacij in energetike, izobraževanja in drugih gospodarskih dejavnosti.

Da bi navedeno zagotovili, je nujno čim prej vzpostaviti koordinacijo med občinskim štabom CZ, lokalnimi obveznimi javnimi službami in s centri začasne namestitve.

Začasno nastanitev eventualno evakuiranih prebivalcev odreja poveljnik CZ Postojna. Nastanitev se zagotavlja le, v kolikor morajo biti prebivalci evakuirani več kot šest ur v nočnih urah in v primeru zelo slabega vremena. Nastanitev se uredi čim bližje doma evakuiranih, če je le možno v zidane objekte, ki poleg bivalnih pogojev omogočajo še prehrano, vodooskrbo, osebno higieno ter ogrevanje.

Župan lahko izjemoma odredi, da morajo po potrebi lastniki ali uporabniki stanovanjskih hiš začasno sprejeti v bivalne enote evakuirane ter ogrožene osebe, če njihove nastanitve ni mogoče zagotoviti na drug način.

Po zagotavljanju osnovnih pogojev za življenje se na podlagi sklepa župana občine Postojna prenehajo intervencije in nastopi obdobje dolgoročne sanacije.

Posamezne zaščitno reševalne aktivnosti se lahko nadaljujejo v sodelovanju z izvajalci javnih služb in organi za zaščito in reševanje pri občinski upravi Postojna.

<p>Priloga P-20: Pregled namestitvenih kapacitet za evakuirane prebivalce na območju občine Postojna</p>

9. OSEBNA IN VZAJEMNA ZAŠČITA

9.1. USMERITVE

Osebna in vzajemna zaščita obsega ukrepe prebivalcev za preprečevanje in ublažitev posledic potresa za njihovo zdravje in življenje ter varnost njihovega imetja.

V primeru, ko potres in njegove posledice ogrozijo življenja ljudi in živali, služba za zaščito in reševanje s poveljnikom CZ občine pristopi k organiziranju, razvijanju in usmerjanju osebne in vzajemne zaščite.

Občina Postojna v tem primeru organizira in zagotavlja:

- telefonsko številko za informiranje prizadetih in ogroženih občanov o postopkih in ukrepih zaščite in pomoči : **(05) 72 80 750**
- svetovalno službo, ki jo praviloma opravljajo prostovoljci, zlasti psihologi, sociologi, socialni delavci, zdravstveni delavci, strokovnjaki za zaščito in reševanje ter drugi,
- vključevanje svetovalnih in strokovnih služb v povezavi in distribucijo informacij, ki jih državne in regijske ustanove ob tem primeru namenijo širši javnosti.

Informiranje občanov o potrebnih ukrepih ob potresu se izvaja prek lokalnih medijev (obvestila občine, spletna stran občine) in po potrebi prek letakov ali ustnega neposrednega informiranja ogroženih. Za koordinacijo teh aktivnosti ob potresu skrbi občinski štab CZ v sodelovanju z občinsko upravo in službo CZ za podporo.

Prebivalci sami poskrbijo na prizadetih območjih za varovanje premoženja. V primeru evakuacije, varovanje in nadzor nad prizadetim, evakuiranim območjem prevzamejo enote policije.

Glej še poglavja: 8.2.5. potek evakuacije, 8.2.7. sprejem in oskrba ogroženih, 8.2.8. veterinarska pomoč in 8.2.12 zagotavljanje osnovnih pogojev za življenje.

9.2. NAPOTKI OBČANOM

Glej **dodatek D-12**: Navodila prebivalcem za ravnanje ob potresu

10. RAZLAGA POJMOV IN OKRAJŠAV

Potres opredeljujemo kot seizmično valovanje tal, ki nastane ob nenadni sprostitvi nakopičenih tektonskih napetosti v zemljini skorji ali zgornjem delu zemeljskega plašča. Medtem ko plošče litosfere trkajo med seboj in ob tem spreminjajo obliko, nastajajo ogromni pritiski. Občasno se energija teh pritiskov sprosti in rezultat te sprostitve je nenadni silovit potres.

Evropska potresna lestvica (EMS) ima 12 stopenj. Med štirimi potresnimi lestvicami (MCS, MM, MSK, EMS) so razlike kar zadeva učinke nasploh neznatne. V Sloveniji je v skladu s Pravilnikom o tehničnih normativih za graditev objektov visoke gradnje na seizmičnih območjih uradno še vedno veljavna lestvica MSK.

Richterjeva lestvica je zasnovana po razredih sproščene seizmične energije v žarišču potresa. Richterjeva lestvica nima določene zgornje vrednosti, so pa opredelitve magnitude takšne, da le izjemoma preseže vrednost 9. Potresov, ki se na tej lestvici uvrstijo do 3. stopnje, običajno težko zaznamo. Potresi 4. stopnje so že močnejši in se občutijo v krogu do 30 kilometrov, potresi 5. stopnje pa že povzročajo gmotno škodo. Potresi 6. stopnje in več imajo veliko rušilno moč.

Epicenter (nadžarišče potresa) je območje na površju Zemlje, ki leži navpično nad žariščem potresa (hipocentrom) in je zato tudi najbližje žarišču. V epicentru običajno nastane najmočnejši in najbolj uničujoč sunek. Z oddaljevanjem od epicentra pa intenziteta potresa slabi.

Nevarnost je (naravna ali druga ustrezna) danost za katerikoli neugoden pojav, ki je povezan z možno nesrečo in lahko povzroči neugodne učinke.

Ogroženost tvorijo morebitne družbene in ekonomske posledice potencialnih nesreč.

Prelom je površina ob dveh istovrstnih ali različnih vrstah kamnin, vzdolž katere je prišlo do zaznanih premikov prelomne ploskve.

Škoda obsega ekonomske izgube in orografske posledice, ocenjene po nesreči.

Okrajšava	Razlaga
CORS	Center za obveščanje Republike Slovenije
CZ	Civilna zaščita
EMS	Evropska potresna lestvica (stopnje od I. do XII.)
JGS	Javna gasilska služba
GE	Gasilska enota, operativna sestava prostovoljnega gasilskega društva
PGD	Prostovoljno gasilsko društvo
TRE	Tehnično reševalna enota
ReCO	Center za obveščanje (112), Center za obveščanje za Notranjsko;
URSZR	Uprava RS za zaščito in reševanje
ZR	Zaščita in reševanje
ZRP	Zaščita, reševanje in pomoč

11. PRILOGE IN DODATKI

11.1. PRILOGE

Oznaka in naziv prilog	stran
P-1: Seznam vodilnih oseb, ki se obveščajo ob izrednih razmerah (obr. 4)	11
P-2: Pregled gasilskih enot na območju občine Postojna	11
P-3: Pregled enot in služb Civilne zaščite Občine Postojna	11, 16
P-4: Pregled večjih podjetij, zavodov in organizacij na območju občine Postojna	11
P-5: Materialno tehnična sredstva Civilne zaščite Občine Postojna	12
P-6: Podjetja in organizacije, ki izvajajo naloge reševanja in pomoči ob naravnih in drugih nesrečah	12
P-7: Seznam medijev lokalnega pomena	13
P-8: Telefonska številka Občine Postojna za informiranje prebivalcev ob nesreči (potresu)	14
P-9: Seznam članov občinskega štaba CZ Postojna	16
P-10: Komisija za oceno škode ob naravnih in drugih nesrečah pri Občini Postojna.	20, 37
P-11: Pregled uporabnikov zvez ZARE pri Občini Postojna	21
P-12: Oznake za označevanje stavb na potresnem območju	25
P-13: Pregled avtomobilskih lestev za gašenje in reševanje iz visokih zgradb	26
P-14: Pregled stacionarnih virov tveganja zaradi nevarnih snovi	27
P-15: Pregled evakuacijskih zbirališč prebivalcev na območju občine Postojna	30
P-16: Pregled zdravstvenih domov na območju občine Postojna	31
P-17: Pregled objektov javne prehrane in njihovih zmogljivosti	32
P-18: Pregled veterinarskih postaj na območju občine Postojna	33
P-19: Mednarodni razpoznavni znak za zaščito kulturnih dobrin	35
P-20: Pregled namestitvenih kapacitet za evakuirane prebivalce na območju občine Postojna	36, 38
P-21: Pregled odlagališč ruševin in drugih materialov	36
P-22: Seznam organizacij, ki prejmejo občinski načrt za primer potresa	Skupna mapa

11.2. DODATKI

11.2.1. Dodatki pri Načrtu ZR Občine Postojna:

Oznaka in naziv dodatka	stran
D-1: Dokumenti o pozivanju in aktiviranju pripadnikov, enot in služb zaščite, reševanja in pomoči pri Občini Postojna	15
D-2: Navodilo za uporabo radijskih zvez ZARE pri občini Postojna	21
D-3: Operativni gasilski načrt Občine Postojna	Skupna mapa
D-4: Načrt dejavnosti občinske uprave Občine Postojna	Skupna mapa

11.2.2. Posebni dodatki pri občinskem Načrtu ZR ob potresu:

Oznaka in naziv dodatka	stran
D-11: Potresne karte: 11/1 – karta maksimalnih intenzitet potresov v Sloveniji, Ribarič 1987 11/2 – geotektonska karta Slovenije, M.Poljak 2000	6
D-12: Navodila prebivalcem za ravnanje ob potresu	14
D-13: Navodilo za psihološko pomoč s seznamom zavodov in organizacij pomoči	28
D-14: Navodilo za uporabo pitne vode	32
D-15: Program usposabljanja, urjenja in vaj za izvajanje načrta ZR ob potresu	Skupna mapa
D-16: Navodilo za vzdrževanje in razdelitev načrta ZR ob potresu	Skupna mapa
D-17: Evidenca sprememb in dopolnitev načrta ZR ob potresu	Skupna mapa

VIRI

Državni načrt zaščite in reševanja ob potresu, verzija 2,0 /2003 / Uprav RSZR

Regijski načrt zaščite in reševanja ob potresu, verzija 2,0 /2006 / Izpostav Uprave RSZR
Postojna

Ocena potresne ogroženosti Republike Slovenije, verzija 1,0 /2006/ Uprav RSZR

Ocena ogroženosti notranjske regije, ažurirana aprila 2009 / Izpostava Uprave RSZR Postojna

Ocena potresne ogroženosti v notranjski regiji, ažurirana aprila 2009/ Izpostava Uprave RSZR
Postojna

Nesreče in varstvo pred njimi, Uprava RS za zaščito in reševanje / 2002, skupina avtorjev;
Renato Vidrih, Potresi v letu 2007 / Agencija RS za okolje /2008

Revija Ujma, št. 1, 2, 3, 4, 13 in 19. Namenska gradiva in analize o potresih v Sloveniji v
preteklem obdobju / revija Uprave RSZR za vprašanja varstva pred naravnimi in drugimi
nesrečami / letni bilten;

Zakona o varstvu pred naravnimi in drugimi nesrečami (Ur. list RS, št. 64/94, 33/00, 87/01,
41/04, 28/06, 51/06 UPB-1)

Uredbe o vsebini in izdelavi načrtov zaščite in reševanja (Ur. list RS, št. 3/02, 17/02, 17/06,
76/08)