



PLANINSKO POLJE

VEČ KOT SLIKOVITA KRAJINA

Ko se peljemo od Ljubljane proti morju, se ne zavedamo, koliko zanimivosti skriva kraška pokrajina. Ena takih posebnosti je tudi Planinsko polje v kraškem porečju Ljubljani, ki velja za eno od zakladnic kraških pojavov. Planinsko polje je svetovno znan primer idealnega kraškega polja – popolnoma zaprta kotanja med prikupnimi vzpetinami Haasbergom (razvaline gradu), Planinsko goro (romarska cerkev Matere Božje), Lanskim vrhom, Laškimi ravnimi ... Na jugu pritekajo vode podzemsko – iz Planinske jame, Malnov, ob poplavih tudi iz jame Škratovka ... Združijo jih Unica, katere meandri ustvarjajo slikovito krajino. Na severnem robu polja zadene reka z dolomita na zelo prepustne kredne apnenice in ponikne. Ko ponori ne zmorejo požirati vse vode, Unica prestopi bregove in se razlije po cvetočih travnikih, da se v jezerski gladini odlikavajo krošnje dreves. Raznoliko podoba polja dopolnjujejo vasi Planina (od tod je doma Miroslav Vilhar, domoljub in pesnik, 1818–1871), Laze in Jakovica ter Ravbarjev stolp, ostanek nekdanjega Malega gradu. Posebna žlahtnost skozi vse letne čase. Zanimiva doživetja.

THE PLANINA POLJE

MORE THAN A BEAUTIFUL LANDSCAPE

As we speed from Ljubljana towards the sea, we have no idea how many interesting things are hidden in the surrounding karst landscape. One of these features is the Planina polje (Planinsko polje), a karst field in the basin of the Ljubljana river, and a trove of karst phenomena. The Planina polje is a world-famous example of an ideal karst field - a completely enclosed basin surrounded by the fascinating ruins of the Haasberg castle, the Planinska gora hill (with the pilgrimage Church of the Mother of God), the Lanski vrh hill, the Laški ravniki hills...

The waters flow in underground from the south, notably the Planina Cave, the Malni springs, and, during floods, even from the Škratovka Cave... They join to form the Unica stream, whose meanders create a picturesque landscape. On the northern edge of the field, the river flows off the low-porous dolomite onto the very soft limestone chalk and disappears. When it floods, the ground is unable to swallow all the water, so the Unica overflows its banks and pours over the flowering meadows, where the crowns of the trees are reflected in the smooth surface of the newly formed lake.

The widely diverse images that the field puts on the display are complemented by the villages of Planina (home of patriot and poet Miroslav Vilhar, 1818-1871), Laze and Jakovica, and Ravbar tower, the remains of the former Mali grad (Little Castle). A certain nobility can be detected in every season. Quite an interesting experience!



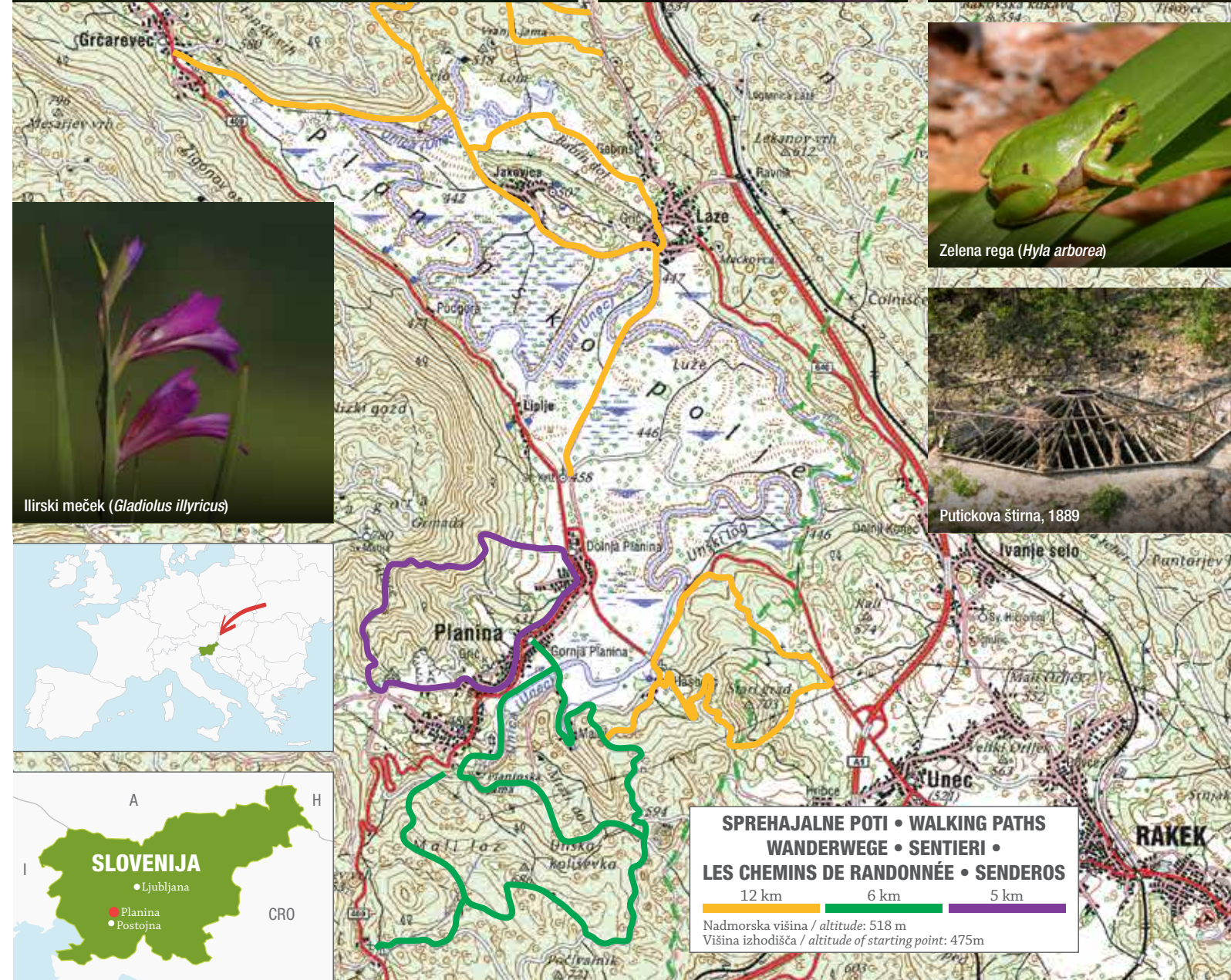
Unica



Robati luk (*Allium angulosum*)



Travniški postavnež (*Euphydryas aurinia*)



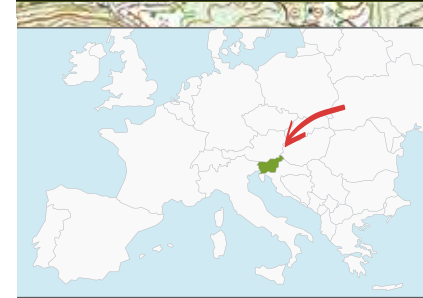
**SPREHAJALNE POTI • WALKING PATHS
WANDERWEGE • SENTIERI •
LES CHEMINS DE RANDONNÉE • SENDEROS**

12 km 6 km 5 km

Nadmorska višina / altitude: 518 m
Višina izhodišča / altitude of starting point: 475m



Ilirski meček (*Gladiolus illyricus*)



Zelena rega (*Hyla arborea*)



Putickova štirna, 1889

DAS POLJE VON PLANINA

MEHR ALS EINE PITTORESKE
KARSTLANDSCHAFT

Wenn man von Ljubljana in Richtung Meer fährt, ist man sich nicht bewusst, wie viel Sehenswürdigkeiten die Karstlandschaft birgt. Eine davon ist auch das Polje von Planina im Einzugsgebiet des Karstflusses Ljubljana, das eine Vielfalt von Karsterscheinungen aufweist. Das Polje von Planina ist das weltbekannteste Beispiel eines typischen Karstpolje, eines von den lieblichen Anhöhen Haasberg (Burgruine), Planinska gora (Wallfahrtskirche St. Maria), Lanski vrh und Laški ravniki gänzlich eingeschlossenen Beckens.

Im Süden des Polje strömen die Wasser unterirdisch zu – aus der Höhle von Planina, vom Weiler Malni, bei Überschwemmungen auch aus der Höhle Škratovka, und vereinigen sich in der Unica, deren Mäander eine pittoreske Landschaft bilden. Am nördlichen Rand des Polje trifft der Fluss vom Dolomit auf sehr durchlässige Kalke aus der Kreidezeit und verschwindet in Untergrund. Wenn durch die Ponoren oder Schlundlöcher nicht alles Wasser abfließen kann, tritt die Unica über die Ufer und ergießt sich über blühende Wiesen, wo sich in dem periodischen See die Baumkronen spiegeln. Das mannigfaltige Bild des Polje ergänzen die Dörfer Planina (Geburtsort des Patrioten und Dichters Miroslav Vilhar, 1818–1871), Laze und Jakovica sowie der Ravbarjev stolp, der Überrest der ehemaligen Burg Mali grad. Sehenswert in allen Jahreszeiten. Interessante Erlebnisse.

IL POLJE DI PLANINA

PIÙ DI UN PAESAGGIO PITTORESCO

Viaggiando da Lubiana (Ljubljana) verso il mare, non ci si rende conto delle curiosità che si nascondono nel paesaggio carsico. Tra queste curiosità il polje di Planina (Planinsko polje) nel bacino fluviale del fiume Ljubljana, considerato un tesoro di fenomeni carsici. Il polje di Planina è l'esempio di polje carsico ideale, conosciuto su scala mondiale: si tratta di una conca chiusa da tutte le parti, tra simpatiche colline: la Haasberg (rovine di un castello), la Planinska gora (con il santuario della Mati Božja), la Lanski vrh, la Laški ravniki... Sul versante meridionale le acque affluiscono dal sottosuolo: dal Cavernone di Planina (Planinska jama), dai Malni, nel periodo di inondazioni anche dalla grotta detta Škratovka (degli Gnomi). Le acque confluiscono nel fiume Unica, e con i suoi meandri creano un paesaggio pittoresco. Nel margine settentrionale del polje il fiume affluisce dalla dolomia e continua per i calcari cretacei molto porosi quindi si perde sottoterra. Quando gli inghiottitoi non sono in grado di assorbire tutta l'acqua, l'Unica straripa e allaga i prati in fiore,



Grad Haasberg

e quindi sulla superficie lacustre si riflettono le chiome degli alberi. La svariata immagine del polje viene completata dai villaggi di Planina (paese natale del poeta e patriota Miroslav Vilhar, 1818-1871), Laze e Jakovica nonché dalla Torre Ravbar (Ravbarjev stolp), e dalle rovine del Mali grad. Piacevole in tutte le stagioni, offre esperienze affascinanti.

LE PLANINSKO POLJE

BEAUCOUP PLUS QUE LE PAYSAGE
PITTORESQUE

En nous dirigeant de la ville de Ljubljana vers la mer, nous ne sommes pas conscients des nombreuses attractions cachées par le paysage karstique. L'une de ces particularités est le Planinsko polje situé dans le bassin karstique de la rivière Ljubljana, considéré comme l'un des trésors des phénomènes karstiques. Le Planinsko polje est un exemple mondialement reconnu de champ karstique idéal – un bassin complètement fermé, entouré par les ruines du château Haasberg, la colline de Planinska gora (église de pèlerinage de la Mère de Dieu), la colline Lanski vrh, la plaine de Laški ...

Du côté sud, les eaux souterraines coulent du sous-sol - de la grotte Planina, Malni, lors des inondations également de la grotte Škratovka ... Unica les rejoint, dont les méandres créent un paysage pittoresque. À la limite nord du champ, la rivière sort de la dolomite au calcaire très perméable et disparaît. Lorsque les puits ne peuvent pas avaler toute l'eau, Unica traverse les rives et déborde sur les prairies fleuries, où les houppiers des arbres se reflètent à la surface du lac. La diversité du domaine est complétée par le village de Planina (d'où vient Miroslav Vilhar, patriote et poète, 1818-1871), Laze et Jakovica et la tour Ravbar, vestige de l'ancien petit château. Noblesse particulière à toutes les saisons. Expériences intéressantes.

EL POLJE DE PLANINA

MÁS QUE UN SIMPLE PAISAJE
PINTOESCO

Cuando viajamos de Ljubljana en dirección a la costa, no nos damos cuenta de las numerosas curiosidades que esconde el paisaje kárstico. Una de ellas es el Planinsko polje (polje de Planina) en la cuenca hidrográfica kárstica del río Ljubljana, considerado como uno de los tesoros de los fenómenos kársticos. El polje de Planina es un ejemplo mundialmente conocido de un polje kárstico ideal: una depresión totalmente cerrada situada entre las atractivas colinas de Haasberg (restos del castillo), Planinska gora (el monte de Planina con la iglesia de peregrinación de Matera Božja / Madre de Dios), Lanski vrh, Laški ravniki...

En el sur, las aguas afluyen subterráneamente de la cueva de Planina (Planinska jama), Malni y, en época de inundaciones, también de la cueva Škratovka... Se unen en el río Unica cuyos meandros crean paisajes pintorescos. En el borde norte del polje, el río pasa de la dolomita a calizas muy permeables y se infiltra en el subterráneo. Cuando los pónores ya no pueden tragar el agua, el Unica se desborda e inunda las praderas florecientes formando un lago en cuya superficie se reflejan las copas de los árboles.

Las aldeas de Planina (donde nació Miroslav Vilhar, patriota y poeta, 1818-1871), Laze y Jakovica, como también la Torre de Ravbar (Ravbarjev stolp, restos del antiguo castillo Mali grad) complementan la rica imagen del polje. Una experiencia especialmente preciosa en todas las estaciones del año. Vivencias interesantes.



PLANINSKO POLJE
THE PLANINA POLJE
POLJE VON PLANINA
IL POLJE DI PLANINA
LE POLJÉ DE PLANINA
EL POLJE DE PLANINA



PLANINSKA JAMA

SOŽITJE KAMNA IN VODE

Na južnem robu Planinskega polja vabi popotnika veličasten vhod v Planinsko jamo, največjo vodno jamo v Sloveniji. Pod slikovito 100 metrov visoko steno je eden najmogočnejših jamskih izvirov z muhasto kraško naravo. Jama se odlikuje po ogromnih podzemskih votlinah, pogosto prekinjenih ponorih, prikupnih jezerih, pestrih kapnikih in posebnosti – sotočjem podzemskih rek Pivke in Raka. Ko vstopimo v ta mogočni podzemeljski svet, se po približno 500 metrih enotni vodni rov razcepi v 2 kilometra dolg Pivški rokav, kamor priteka Pivka, ki ponikne v Postojnski jami, in okoli 2,5 kilometra dolg Rakov rokav, kjer se stekajo vode iz Rakovega Škočjana in Javornikov.

Planinska jama je znana tudi po živalstvu. Če smo dovolj pozorni, bomo z nekoliko sreče poleg netopirjev v vhodnem delu ter drobnih, slepih, prosojnih rakcev opazili močerila – človeško ribico (*Proteus anguinus*).

Čeprav si lahko ogledamo le majhen del 6 kilometrov raziskane jame, je sprehod do sotočja ob soju ročnih svetilk dovolj, da nam ostane nepozaben vtis mogočnega bučanja voda, ki odmeva v prostranih globinah podzemlja.

URNIK OGLEDA / TIMETABLE OF VISITS:

IV., V., VI., IX., nedelja in praznik/ Sunday, holidays: 15:00, 17:00
VII., VIII., ponedeljek – nedelja/ Monday – Sunday: 17:00
I., II., III., X., XI., XII:

Ogled možni po predhodnem dogovoru (minimalno 5 oseb) /

Visits are possible by prior arrangement (minimum 5 people)

Ogled jame s čolnom traja od 4 – 6 ur. Za več informacij oddajte povpraševanje ali pokličite. / Boat tour lasts 4 to 6 hours. For more information fill in the contact form or call the given numbers.

(IV., V., VI. ... meseci/month)

INFORMACIJE/INFORMATION: JAMARSKO DRUŠTVO PLANINA, Zvonko Samsa, Planina 2, 6232 Planina, Slovenija; tel.: +386 (0)41 304 588, fax: +386 (0)5 9979 772, www.planinskajama.wordpress.com • www.visit-postojna.si E-naslov: planinskajama@gmail.com • mogsac5@gmail.com



PLANINA CAVE

A SYMBIOSIS OF ROCK AND WATER

On the southern edge of the Planina polje, the gaping entrance to the Planina Cave, the largest water-filled cave in Slovenia, beckons and invites the traveller. Beneath a picturesque 100-metre high cliff lies one of the mightiest cave springs in all the capricious karst. The cave is noted for its enormous subterranean caverns, numerous blocked sinkholes, beautiful lakes, interesting stalactites and an interesting feature – the subterranean confluence of the Pivka and Rak rivers. This mighty underground world continues back in a single gallery for about 500 metres, after which it separates into the 2 kilometre long Pivka branch, through which the Pivka flows after it disappears in the Postojna Cave, and the approximately 2.5 kilometre long Rak branch, where the water flows from Rakov Škočjan and Javornik.

Planina Cave is also known for its fauna. If we pay enough attention, with some luck we may encounter, besides the bats by the entrance and the tiny, blind, transparent crabs, the olm (*Proteus anguinus*). Although we can tour only a small part of the 6 kilometres of explored cave, the walk to the confluence by the light of hand-held torchlights is enough to leave an indelible imprint of the mighty roaring of the waters which resound from the far-flung depths of the subterranean world.

HÖHLE VON PLANINA

HARMONIE VON STEIN UND WASSER

Am südlichen Rand des Polje von Planina lädt der monumentale Eingang der Höhle von Planina, der größten Wasserhöhle Sloweniens, zur Besichtigung. In der Höhle entspringt unter einer malerischen, 100 Meter hohen Wand eine der mächtigsten Karstquellen mit launenhafter Natur. Die Höhle von Planina zeichnet sich durch riesige unterirdische Räume, häufig unterbrochene Ponoren, reizvolle Seen, farbenreiche Tropfsteine und eine Besonderheit aus – den Zusammenfluss zweier Höhlenflüsse, der Pivka und des Rak. Wenn man diese gewaltige Höhlenwelt betritt, teilt sich der einheitliche wasserführende Gang nach etwa 500 Metern in den 2 Kilometer langen Pivški rokav, wo die Pivka zufließt, die in der Höhle von Postojna verschwindet, und in den etwa 2,5 Kilometer langen Rakov rokav, wo die Wasser aus der Doline Rakov Škočjan und vom Höhenzug Javorniki zusammenströmen. Die Höhle von Planina ist auch für ihre Fauna bekannt. Wenn man genügend aufmerksam ist, kann man mit etwas Glück außer Fledermäusen im Eingangsteil und winzigen, blinden, durchscheinenden Höhlengarnelen auch Grottenolme (*Proteus anguinus*) bemerken. Obwohl man nur einen kleinen Teil der in einer Länge von 6 Kilometern erforschten Höhle besichtigt, hinterlässt der Gang beim Schein von Taschenlampen bis zum Zusammenfluss, wo das gewaltige Tosen der Wassermassen in den weiträumigen Tiefen des Untergrunds widerhallt, einen unvergesslichen Eindruck.

IL CAVERNONE DI PLANINA

(PLANINSKA JAMA) SIMBIOSI DELLA PIETRA E DELL'ACQUA

Ai margini meridionali del Polje di Planina, l'imponente ingresso del cavernone di Planina invita il turista ad entrare nella più grande grotta con acque sotterranee della Slovenia. Sotto la parete alta 100 metri si trova una delle più maestose sorgenti sotterranee tipicamente carsiche e capricciose. Il cavernone vanta vaste caverne, con inghiottitoi spesso interrotti, simpatici laghetti, ricche concrezioni calcaree e una peculiarità: la confluenza dei fiumi sotterranei Pivka e Rak. Una volta entrati in questo vasto mondo ipogeo, dopo 500 metri la galleria unica d'acqua si dirama e la si risale come ramo del fiume Pivka, lungo due chilometri (il Pivka si inabissa nelle Grotte di Postojna), e come ramo del Rak, lungo km 2,5 ca., nel quale confluiscono le acque del Rakov Škočjan e degli Javorniki. Il cavernone di Planina è famoso anche per la sua fauna. I più attenti e fortunati incontreranno, oltre ai pipistrelli nella parte iniziale, ed ai minuti, trasparenti e cechi gamberi, anche il proteo (*Proteus anguinus*).

È visitabile solo una parte dei sei chilometri della grotta esplorata, però una passeggiata fino alla confluenza, a lume di lampade è sufficiente per avere un'impressione indelebile del maestoso rimbombare delle acque, che echeggia nelle vaste profondità del mondo ipogeo.

LA GROTTA DE PLANINA

COEXISTENCE DE LA PIERRE ET DE L'EAU

À l'entrée sud du Planinsko Polje, la magnifique entrée de la grotte de Planina, la plus grande grotte d'eau de Slovénie, invite les voyageurs. Sous un mur pittoresque de 100 mètres de haut, c'est l'une des sources les plus puissantes de la grotte, avec une nature fascinante du karst. La grotte est réputée par d'énormes cavités souterraines, avec de fréquents gouffres interrompus, des lacs sympathiques, des stalactites intéressantes et par sa spécialité : la confluence des rivières souterraines, Pivka et Raka. Lorsque nous entrons dans ce monde souterrain puissant, la galerie d'abord unique, se divise, après environ 500 mètres, en manche de Pivka de 2 km de long, dans laquelle s'écoule Pivka, s'engouffre dans la grotte de Postojna ainsi qu'en manche de Rak de 2,5 km de long, où s'écoulent les eaux de Rakov Škočjan et Javornik. La grotte de Planina est également connue pour sa faune. Si nous faisons assez attention, avec un peu de chance, à côté des chauves-souris dans la partie d'entrée, des écrevisses fines, aveugles et translucides, nous remarquerons aussi un poisson surnommé « petit poisson humain » (*Proteus anguinus*). Bien que nous ne voyions qu'une petite partie de la grotte de 6 km explorée, il suffit de marcher jusqu'au confluent à la lumière des lampes portatives pour garder une impression inoubliable du bruissement puissant des eaux qui fait écho dans les vastes profondeurs du monde souterrain.



Človeška ribica (*Proteus anguinus*)



Jamski hrošček drobnovratnik (*Leptodius hohenwartii*)



Ravbarjev stolp



Vhod v Planinsko jamo

LA CUEVA DE PLANINA

CONVIVENCIA DE LA PIEDRA Y DEL AGUA

En el borde sur del polje de Planina, una suntuosa entrada a la Cueva de Planina, la mayor cueva de agua en Eslovenia, invita al visitante a adentrarse en ella. Por debajo de un pintoresco peñasco de 100 m de altura se encuentra una de las mayores fuentes kársticas rodeada de la caprichosa naturaleza kárstica. La cueva se distingue por sus enormes cavidades subterráneas, los pónores frecuentemente cortados, sus atractivos lagos, las ricas estalactitas y estalagmitas y por su particularidad: la confluencia de dos ríos subterráneos, el Pivka y el Rak. Cuando entramos en este imponente mundo subterráneo, después de unos 500 metros, la galería acuática se bifurca en dos: el brazo del Pivka de 2 km de largo, al que afluye el río Pivka y se infiltra en la Cueva de Postojna, y el brazo del Rak de 2,5 km de largo al que corren las aguas de Rakov Škočjan y de Javorniki. La Cueva de Planina también es conocida por la fauna. Con un poco de atención y de suerte, además de los murciélagos en la entrada y de los pequeños cangrejos ciegos y transparentes, podremos ver el Proteus anguinus, llamado pez humano. Aunque solo se puede visitar una pequeña parte de los 6 km explorados de la cueva, el paseo hasta la confluencia de los ríos a la luz de las linternas nos dejará una impresión inolvidable de los fuertes bramidos de las aguas que resuenan en los amplios espacios del subterráneo.

